

Program Funkcjonalno – Użytkowy „Termomodernizacja budynku Szkoły Podstawowej w Kielczygłowie”

Zamawiający:



Gmina Kielczygłów
ul. Tysiąclecia 25
98-358 Kielczygłów

Wykonawca:



Eko-Energia Piotr Rybak
ul. Mazowiecka 67
97-216 Czerniewice



Czerwiec 2025 r.

Nazwa zamówienia:

Program Funkcjonalno-Użytkowy dla projektu pn. "Termomodernizacja budynku szkoły podstawowej w Kielczygłowie"

Miejsce inwestycji:

ul. Tysiąclecia 8, 98-358 Kielczygłów

Zamawiający:

Gmina Kielczygłów, ul. Tysiąclecia 25, 98-358 Kielczygłów

Nazwy i kody grup robót :

45000000-7 Roboty budowlane

45400000-1 Roboty wykończeniowe w zakresie obiektów budowlanych

71320000-7 Usługi inżynierskie w zakresie projektowania

71220000-6 Usługi projektowania architektonicznego

Nazwy i kody klas robót :

31400000-0 Akumulatory, komory galwaniczne i baterie galwaniczne

45210000-2 Roboty budowlane w zakresie budynków

45410000-4 Tynkowanie

45443000-4 Roboty elewacyjne

45440000-3 Roboty malarskie i szklarskie

45450000-6 Roboty budowlane wykończeniowe, pozostałe

09330000-1 Energia słoneczna

Nazwy i kody kategorii robót :

42511110-5: Pompy grzewcze

45111300-1 Roboty rozbiórkowe

45261910-6 Naprawa dachów

45261000-4 Wykonywanie pokryć i konstrukcji dachowych oraz podobne roboty

45262120-8 Wznoszenie rusztowań

45262110-5 Demontaż rusztowań

45315300-1 Instalacje zasilania elektrycznego

45321000-3 Izolacja cieplna

45324000-4 Roboty w zakresie okładziny tynkowej

45332200-5 Roboty instalacyjne hydrauliczne

45331100-7 Instalacja c.o.

45442110-1 Malowanie budynków

45453000-7 Roboty remontowe i renowacyjne

45111100-9 Roboty w zakresie burzenia

45316000-5 Instalowanie systemów oświetleniowych i sygnalizacyjnych

45261215-4 Pokrywanie dachów panelami słonecznymi

45331000-6 Instalowanie urządzeń grzewczych, wentylacyjnych i klimatyzacyjnych

45332200-5 Prace dotyczące instalacji hydraulicznych

45310000-3 Prace dotyczące wykonania instalacji elektrycznej

Spis treści

I. Część opisowa programu	5
1. Ogólny opis przedmiotu zamówienia.....	5
a. Podstawa wykonania opracowania.....	5
b. Cel opracowania	5
c. Zakres przedmiotu zamówienia	5
c. Lokalizacja inwestycji.....	6
1.1. Charakterystyczne parametry określające zakres przedmiotu zamówienia	8
1.2 Aktualne uwarunkowania wykonania przedmiotu zamówienia (opis stanu istniejącego).	9
1.3 Ogólne właściwości funkcjonalno-użytkowe.....	24
1.3.1 Dokumentacja projektowa.....	24
1.3.2 Zagospodarowanie terenu	25
1.3.3 Architektura i konstrukcja.....	26
1.3.4 Instalacje sanitarne	30
1.3.6 Oświetlenie	32
1.3.5. Pozostałe prace	33
2. Opis wymagań zamawiającego w stosunku do przedmiotu zamówienia.....	35
2.1 Wymagania dotyczące przygotowania terenu budowy.....	36
2.2 Wymagania dotyczące architektury.....	36
2.3 Wymagania dotyczące konstrukcji	36
2.4 Wymagania dotyczące przeznaczenia obiektów	36
2.5 Wymagania dotyczące wykończenia i rozwiązań materiałowych.....	36
2.6 Wymagania dotyczące instalacji	37
2.7 Wymagania dotyczące zagospodarowania terenu.....	37
2.8 Założenia dodatkowe do opracowania dokumentacji projektowej.....	37
2.8.1 Ogólny zakres opracowania dokumentacji projektowej	37
2.8.2 Szczegółowy zakres opracowania technicznej dokumentacji wykonawczej	38
2.9 Ogólne warunki wykonania i odbioru robót budowlanych.....	38
2.9.1 Przedmiot i zakres kontraktu	39
2.9.2 Ogólne wymagania dotyczące Wykonawcy robót.....	40
2.9.3 Organizacja robót budowlanych	41
2.9.4 Zabezpieczenie interesów osób trzecich	41
2.9.5 Ochrona środowiska	41
2.9.6 Warunki bezpieczeństwa pracy	41
2.9.7 Zaplecze budowy.....	42
2.9.8 Materiały, wyroby budowlane	42
2.9.9 Sprzęt i transport	44
2.9.10 Wykonanie robót.....	45

2.9.11	Kontrola jakości robót	46
2.9.12	Dokumenty budowy	48
2.9.13	Odbiór robót.....	48
2.9.14	Odbiór robót zanikających i ulegających zakryciu	49
2.9.15	Odbiór częściowy.....	49
2.9.16	Odbiór końcowy robót.....	50
2.9.17	Odbiór ostateczny	51
2.9.18	Warunki Przejęcia Robót	51
2.9.19	Dokumenty Przejęcia Robót	51
2.9.20	Świadectwo Przejęcia Robót	52
2.9.21	Podstawy płatności	52
2.9.22	Roboty tymczasowe.....	52
2.9.23	Roboty towarzyszące.....	53
2.9.24	Przekazanie terenu budowy	53
2.9.25	Oznakowanie terenu budowy	54
2.9.26	Zabezpieczenie terenu budowy	54
II.	CZĘŚĆ INFORMACYJNA PROGRAMU	54
III	OŚWIADCZENIE	56
IV.	SPIS RYSUNKÓW I ZDJĘĆ	57

I. Część opisowa programu

1. Ogólny opis przedmiotu zamówienia

a. Podstawa wykonania opracowania

- Umowa zawarta pomiędzy Zamawiającym a Wykonawcą,
- Dokumenty i materiały przekazane przez Zamawiającego
- Audyt energetyczny
- Uzgodnienie zakresu prac z Zamawiającym

b. Cel opracowania

Program funkcjonalno-użytkowy został sporządzony zgodnie z Rozporządzeniem Ministra Infrastruktury z dnia 20 grudnia 2021 r. „W sprawie szczegółowego zakresu i formy dokumentacji projektowej, specyfikacji technicznych wykonania i odbioru robót budowlanych oraz programu funkcjonalno-użytkowego” (Dz.U.2021.2454). Program służy ustaleniu planowanych kosztów prac projektowych i robót budowlanych, daje wytyczne do sporządzenia dokumentacji projektowej oraz stanowi podstawę do sporządzenia ofert przez Wykonawców. Oferta dostarczona przez Oferentów winna obejmować komplet dostaw i usług koniecznych do przeprowadzenia przedsięwzięcia aż do przekazania Zamawiającemu. Oferta powinna być zgodna z niniejszą specyfikacją. Oferent ujmie w swoim zakresie również te dodatkowe roboty i elementy instalacji, które nie zostały wyszczególnione w programie funkcjonalno-użytkowym, lecz są ważne i niezbędne dla poprawnego funkcjonowania, stabilności i stabilnego działania, jak również dla spełnienia gwarancji sprawnego i bezawaryjnego działania.

c. Zakres przedmiotu zamówienia

Przedmiotem zamówienia jest opracowanie dokumentacji projektowej a następnie wykonanie robót w ramach realizacji w systemie „zaprojektuj i wybuduj” obiektu budynku Szkoły Podstawowej w miejscowości Kielczygłów w ramach zadania inwestycyjnego pn.: „Termomodernizacja budynku szkoły podstawowej w Kielczygłowie”, prowadząca do racjonalizacji zużycia energii. Prace budowlane i instalacyjne będą prowadzone na funkcjonującym obiekcie. Nie ma możliwości na czas prowadzenia robót wyłączenia obiektu z użytkowania, dlatego też wykonawca powinien zaplanować i zorganizować swoje prace w taki sposób, aby były one możliwie najmniej uciążliwe dla użytkowników obiektu.

Zakres niniejszego opracowania musi być rozpatrywany wyłącznie ze sporządzonym audytem energetycznym.

Zakres prac projektowych obejmuje w szczególności:

- opracowanie wielobranżowej dokumentacji projektowej
- opracowanie szczegółowych rysunków wykonawczych i warsztatowych,
- uzyskanie wymaganych opinii, uzgodnień i sprawdzeń rozwiązań projektowych w zakresie wynikającym z przepisów,
- o ile okaże się to konieczne uzyskanie niezbędnych odstępstw od obowiązujących przepisów w tym wykonanie niezbędnych ekspertyz i opinii
- uzyskanie pozwolenia na budowę lub dokonanie odpowiedniego zgłoszenia w przypadku gdy jest to wymagane obowiązującymi przepisami,
- pełnienie nadzoru autorskiego

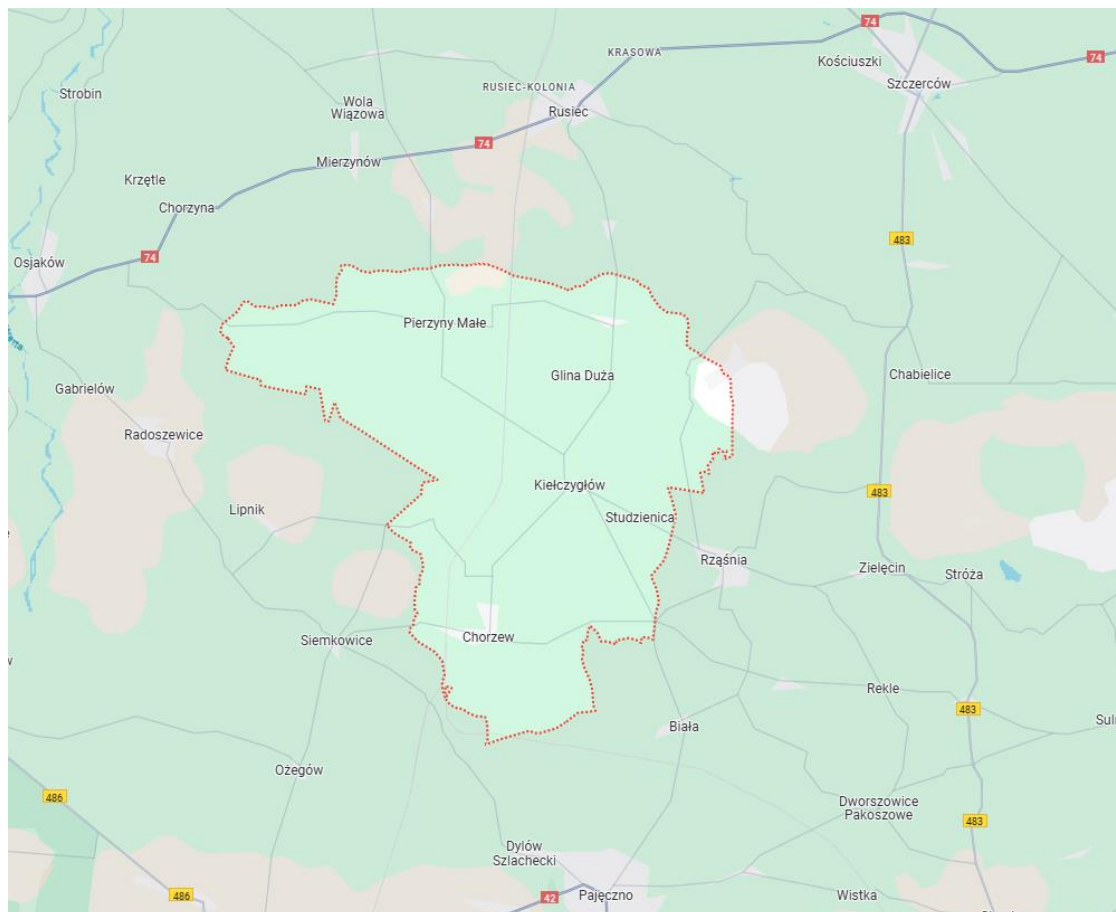
Wszystkie ww. opracowania należy dostarczyć w formie papierowej – co najmniej dwa egzemplarze dla Zamawiającego. Wszystkie ostateczne wersje projektów (wraz z pieczętkami i podpisami) należy również dostarczyć Zamawiającemu w wersji elektronicznej w formie nieedytowalnej (PDF) – skany podpisanej dokumentacji oraz edytowalnej (DWG).

- operat kolaudacyjny zawierający spis treści oraz zawartości sporządzonej dokumentacji powykonawczej;

- Program Funkcjonalno - Użytkowy określa wymagane zakresy robót i standardy wykonania przedmiotu zamówienia. Dopuszcza się zastosowanie rozwiązań, urządzeń i materiałów równoważnych, nie gorszych niż te, które precyzują zapisy niniejszego PFU.

c. Lokalizacja inwestycji

Inwestycja zlokalizowana jest na terenie Gminy Kielczygłów, w miejscowościach Kielczygłów w powiecie pajęczańskim, w województwie łódzkim.



Źródło: <https://www.google.pl/maps>
Rysunek 1. Mapa Gminy Kielczygłów



Źródło: <https://mapy.geoportal.gov.pl>
Rysunek 2. Lokalizacja obiektu w miejscowości Kielczygłów
Budynek zlokalizowany na dz. nr 632/1, 633/2, 634 obręb geodezyjny Kielczygłów

1.1. Charakterystyczne parametry określające zakres przedmiotu zamówienia

Dla objętych niniejszym opracowaniem obiektów sporządzono w 2024 roku audyt energetyczny, z którego wynika następujący zakres prac budowlanych:

- docieplenie ścian zewnętrznych
- docieplenie dachu
- wymiana stolarki okiennej
- wymiana stolarki drzwiowej
- modernizacja instalacji c.w.u.
- modernizacja instalacji c.o.
- modernizacja źródła ogrzewania,
- modernizacja oświetlenia

Zakres prac towarzyszących obejmuje m.in.:

- budowa opaski wokół budynku
- demontaż i wykonanie nowej instalacji odgromowej
- montaż nowych parapetów zewnętrznych i wewnętrznych
- demontaż rynnowania i wykonanie nowego po zakończeniu prac izolacyjnych
- remont istniejących daszków i montaż nowych
- remont kominów

Parametry określające wielkość obiektu lub zakres robót budowlanych

Konstrukcja/technologia budynku	-	tradycyjna	
Kubatura budynku	-	20254,00	m ³
Kubatura ogrzewania	-	20254,00	m ³
Powierzchnia netto budynku	-	4587,40	m ²
Powierzchnia użytkowa części mieszkalnej	-	0,00	m ²
Współczynnik kształtu	-	0,42	m ⁻¹
Powierzchnia zabudowy budynku	-	2476,60	m ²
Ilość mieszkań	-	0,00	
Ilość mieszkańców	-	250,00	

1.2 Aktualne uwarunkowania wykonania przedmiotu zamówienia (opis stanu istniejącego).
Układ obiektów oraz przebieg przyłączy na terenie inwestycji zaprezentowano na rysunku poniżej.



Źródło: Źródło: <https://geoportal-krajowy.pl/>
Rysunek 3. Lokalizacja budynku wraz z przyłączami

Charakterystyka obiektu

Rodzaj przegrody lub instalacji	Charakterystyka stanu istniejącego i możliwości poprawy
Podłoga na gruncie	Podłoga na gruncie betonowa.
Podłoga na gruncie	Podłoga na gruncie betonowa.
Dach 1	Stropodach o konstrukcji żelbetonowej, przegroda nie spełnia wymagań cieplnych warunków technicznych przegród zewnętrznych dla roku, 2021 dlatego proponuje się ocieplić istniejącą przegrodę.
Dach 2	Stropodach o konstrukcji żelbetonowej, przegroda nie spełnia wymagań cieplnych warunków technicznych przegród zewnętrznych dla roku, 2021 dlatego proponuje się ocieplić istniejącą przegrodę.
Dach 3	Stropodach o konstrukcji żelbetonowej, przegroda nie spełnia wymagań cieplnych warunków technicznych przegród zewnętrznych dla roku, 2021 dlatego proponuje się ocieplić istniejącą przegrodę.
Strop wewnętrzny	Strop nad piwnicą betonowy, nie przewiduje się działań modernizacyjnych.
Strop wewnętrzny	Strop nad piwnicą betonowy, nie przewiduje się działań modernizacyjnych.
Ściana wewnętrzna 1	Ściana zewnętrzna murowana obustronnie otynkowana.
Ściana wewnętrzna 2	Ściana zewnętrzna murowana obustronnie otynkowana.
Ściana wewnętrzna 3	Ściana zewnętrzna murowana obustronnie otynkowana.
Ściana wewnętrzna 4	Ściana zewnętrzna murowana obustronnie otynkowana.
Ściana wewnętrzna 5	Ściana zewnętrzna murowana obustronnie otynkowana.
Ściana zewnętrzna	Ściany zewnętrzne murowane obustronnie otynkowane. Przegroda nie spełnia wymagań cieplnych warunków technicznych przegród zewnętrznych dla roku, 2021 dlatego proponuje się ocieplić istniejącą przegrodę.
Ściana zewnętrzna	Ściany zewnętrzne murowane obustronnie otynkowane. Przegroda nie spełnia wymagań cieplnych warunków technicznych przegród zewnętrznych dla roku, 2021 dlatego proponuje się ocieplić istniejącą przegrodę.
Ściana zewnętrzna	Ściany zewnętrzne murowane obustronnie otynkowane. Przegroda nie spełnia wymagań cieplnych warunków technicznych przegród zewnętrznych dla roku, 2021 dlatego proponuje się ocieplić istniejącą przegrodę.
Podłoga na gruncie	Podłoga betonowa na podkładzie piaskowym.
Podłoga na gruncie	Podłoga betonowa na podkładzie piaskowym.
Ściana zewnętrzna	Ściana zewnętrzna hali sportowej i dobudowanej części gimnazjum murowana i ocieplona styropianem o gr 5 cm. Przegroda nie spełnia wymagań cieplnych warunków technicznych przegród zewnętrznych dla roku, 2021 dlatego proponuje się ocieplić istniejącą przegrodę.
Dach	Dach nad gimnazjum ocieplony wełną mineralną o gr 20 cm, nie przewiduje się działań modernizacyjnych.
Dach	Dach nad salą gimnastyczną ocieplony wełną mineralną o gr 20 cm, nie przewiduje się działań modernizacyjnych.
Ściana na gruncie	Ściana na gruncie betonowa, przegroda nie spełnia wymagań cieplnych warunków technicznych przegród zewnętrznych dla roku, 2021 dlatego proponuje się ocieplić istniejącą przegrodę.
Drzwi zewnętrzne DZ 1	Drzwi zewnętrzne o dużej bezwładności cieplnej. Przegroda nie spełnia wymagań cieplnych warunków technicznych przegród zewnętrznych dla roku, 2021 dlatego proponuje się ocieplić istniejącą przegrodę.

Okno zewnętrzne Luksfery	Luksfery o dużej bezwładności cieplnej. Przegroda nie spełnia wymagań cieplnych warunków technicznych przegród zewnętrznych dla roku, 2021 dlatego proponuje się ocieplić istniejącą przegrodę.
Okno zewnętrzne OZ 1	Okna zewnętrzne o dużej bezwładności cieplnej. Przegroda nie spełnia wymagań cieplnych warunków technicznych przegród zewnętrznych dla roku, 2021 dlatego proponuje się ocieplić istniejącą przegrodę.
Drzwi wewnętrzne DW 1	Drzwi wewnętrzne.
Drzwi zewnętrzne DZ 2	Drzwi zewnętrzne o dużej bezwładności cieplnej. Przegroda nie spełnia wymagań cieplnych warunków technicznych przegród zewnętrznych dla roku, 2021 dlatego proponuje się ocieplić istniejącą przegrodę.
Okno zewnętrzne OZ 2	Okna zewnętrzne o dużej bezwładności cieplnej. Przegroda nie spełnia wymagań cieplnych warunków technicznych przegród zewnętrznych dla roku, 2021 dlatego proponuje się ocieplić istniejącą przegrodę.
System grzewczy	Aktualnie ciepło pochodzi z kotła grzewczego (aktualnie 2 kotły na ekogroszek o mocy 200 kW Każdy) opalanego węglem kamiennym.
Instalacja ciepłej wody użytkowej	Ciepła woda użytkowa pochodzi z elektrycznych podgrzewaczy pojemnościowych.

Parametry poszczególnych przegród:

Ściany zewnętrzne	0,74; 1,45; 0,97; 0,55	W/(m ² ·K)
Dach/stropodach	0,72; 0,95; 1,09; 0,30; 0,35	W/(m ² ·K)
Strop piwnicy	0,48; 2,10	W/(m ² ·K)
Okna	4,70; 2,60; 1,50	W/(m ² ·K)
Drzwi/bramy	2,50; 1,80	W/(m ² ·K)
Okna połaciowe	---	W/(m ² ·K)
Podłogi na gruncie	0,93; 0,56; 0,50	W/(m ² ·K)
Ściany wewnętrzne	2,31; 1,66; 1,30; 1,80; 0,90	W/(m ² ·K)
Ściany na gruncie	2,98	W/(m ² ·K)
Drzwi wewnętrzne	2,50	W/(m ² ·K)



Zdjęcie 1. Elewacja północna



Zdjęcie 2. Elewacja północno zachodnia



Zdjęcie 3. Elewacja południowo wschodnia



Zdjęcie 4. Elewacja zachodnia



Zdjęcie 5. Elewacja wschodnia



Zdjęcie 6. Elewacja południowo wschodnia



Zdjęcie 7. Elewacja południowa



Zdjęcie 8. Elewacja zachodnia



Zdjęcie 9. Elewacja północno zachodnia



Zdjęcie 10. Elewacja zachodnia



Zdjęcie 11. Elewacja zachodnia



Zdjęcie 12. Elewacja południowa



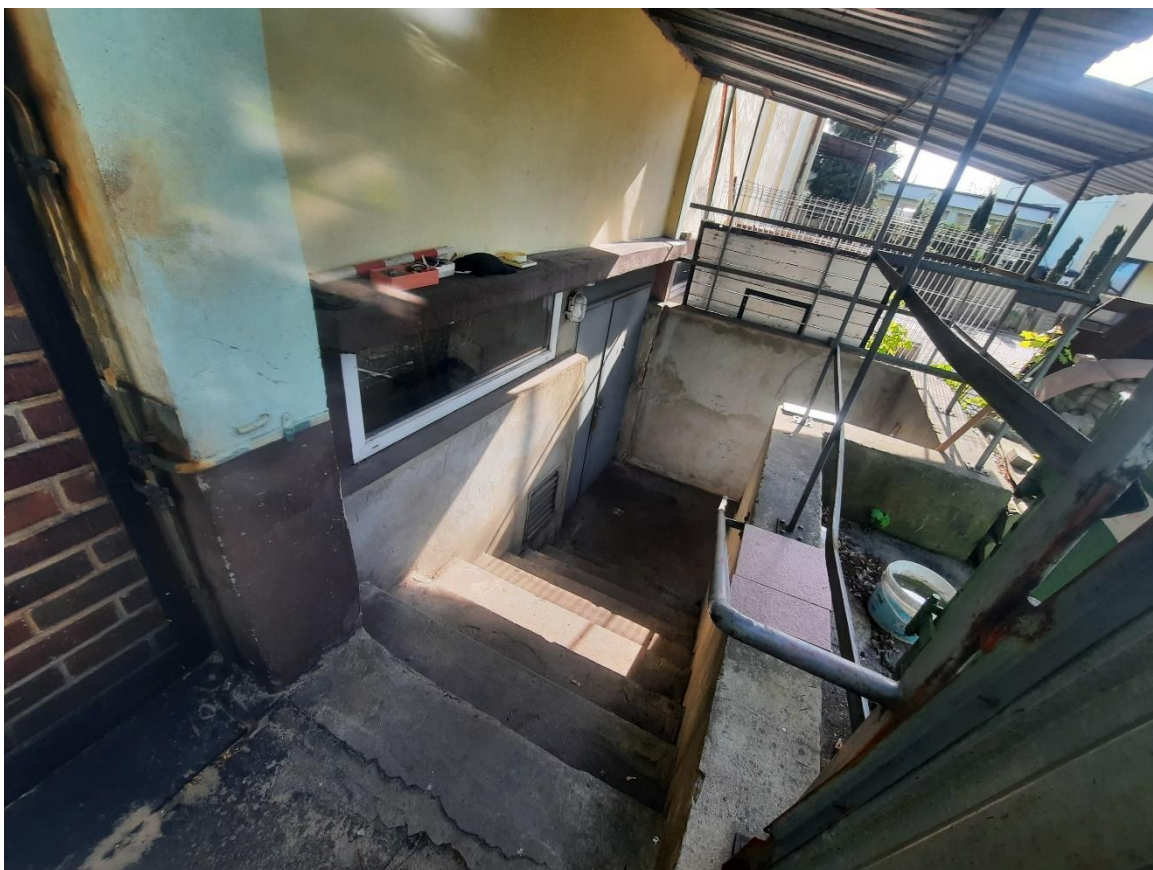
Zdjęcie 13. Elewacja południowo zachodnia



Zdjęcie 14. Elewacja północno zachodnia



Zdjęcie 15. Rzut z góry



Zdjęcie 16. Wejście do kotłowni



Zdjęcie 17. Kotłownia 1



Zdjęcie 18. Kotłownia 2



Zdjęcie 19. Kotłownia 3 - węzeł



Zdjęcie 20. Skład opału



Zdjęcie 21. Hala sportowa



Zdjęcie 22. System ogrzewania 1



Zdjęcie 23. System ogrzewania 2

1.3 Ogólne właściwości funkcjonalno-użytkowe

1.3.1 Dokumentacja projektowa

Dokumentację projektową należy sporządzić z uwzględnieniem wymagań zawartych w programie funkcjonalno - użytkowym. Wszystkie wprowadzone rozwiązania należy uzgodnić z Zamawiającym.

Sporządzając dokumentację projektową należy wziąć pod uwagę przede wszystkim przeznaczenie obiektu . Na etapie projektowania wykonawca musi w pierwszej kolejności sporządzić koncepcję – w tym wizualizację obiektu, która podlega akceptacji Zamawiającego. Na podstawie zatwierdzonej koncepcji Wykonawca może przystąpić do dalszych prac projektowych. Akceptacja koncepcji przez Zamawiającego w żaden sposób nie zwalnia i nie ogranicza Wykonawcy z realizacji pełnego zakresu przedmiotu zamówienia. Szczegółowe wytyczne do zakresu dokumentacji zostały zawarte w rozdziale 2.8.

Sporządzony projekt musi uwzględniać wymagania określone w Rozporządzenie Ministra Rozwoju i Technologii z dnia 20 grudnia 2021 r. w sprawie szczegółowego zakresu i formy dokumentacji projektowej, specyfikacji technicznych wykonania i odbioru robót budowlanych oraz programu funkcjonalno-użytkowego oraz ustawy Prawo budowlane.

Wykonawca przedłoży projekt zagospodarowania działki, projekt architektoniczno – budowlany oraz projekty techniczne do akceptacji przez Zamawiającego w terminach zgodnych z opracowanym harmonogramem rzeczowo-finansowym stanowiącym załącznik do umowy.

Przed złożeniem wniosku wykonawcy o wydanie decyzji administracyjnych zgodnie z Prawem Budowlanym niezbędne będzie uzyskanie akceptacji Zamawiającego w zakresie rozwiązań projektowych zawartych w projekcie architektoniczno – budowlanym. Po stronie wykonawcy jest również uzyskanie wszelkich zgód, decyzji, ekspertyz, uzgodnień niezbędnych do wykonania przedmiotu zamówienia. Po stronie wykonawcy jest również uzyskanie pozwolenia na użytkowanie obiektu oraz wszystkich dokumentów niezbędnych do jego eksploatacji – jeżeli będzie to niezbędne.

Projektanci:

Zamawiający wymaga, aby projektanci posiadali wymagane Prawem Budowlanym odpowiednie uprawnienia do pełnienia samodzielnych funkcji technicznych w budownictwie i przynależność do odpowiednich organizacji samorządu zawodowego oraz kompetentny personel pomocniczy.

Trwałość projektowych elementów:

Projekt powinien uwzględniać najbardziej skrajne warunki, jakie wystąpią podczas wykonywania robót i w okresie eksploatacji po ukończeniu robót, obejmujące między innymi najwyższe i najniższe obciążenie eksploatacyjne czy warunki klimatyczne.

Projekt:

Projekt powinien być sporządzony zgodnie z Rozporządzenie Ministra Rozwoju i Technologii z dnia 20 grudnia 2021 r. w sprawie szczegółowego zakresu i formy dokumentacji projektowej, specyfikacji technicznych wykonania i odbioru robót budowlanych oraz programu funkcjonalno-użytkowego i Rozporządzenie Ministra Rozwoju z dnia 11 września 2020 r. w sprawie szczegółowego zakresu i formy projektu budowlanego.

Ponadto Wykonawca uzyska wszelkie zgody, decyzje i uzgodnienia konieczne do właściwego zaprojektowania i wykonania Robót. Projekt musi być sporządzony zgodnie z przepisami techniczno - budowlanymi, normami oraz zgodnie ze sztuką budowlaną. Projektant dołączy do opracowania projektowego oświadczenie zgodne z wymogami prawa budowlanego.

Informacja dotyczące Bezpieczeństwa i Ochrony Zdrowia (BIOZ):

Informacja Dotycząca Bezpieczeństwa i Ochrony Zdrowia (BIOZ), należy sporządzić zgodnie z Rozporządzeniem Ministra Infrastruktury z dnia 23 czerwca 2003r. w sprawie informacji dotyczącej bezpieczeństwa i ochrony zdrowia oraz planu bezpieczeństwa i ochrony zdrowia

Specyfikacja Techniczna Wykonania i Odbioru Robót (STWIOR):

Specyfikacje Techniczne Wykonania i Odbioru Robót (STWIOR), należy sporządzić zgodnie z Rozporządzeniem Ministra Rozwoju i Technologii z dnia 20 grudnia 2021 r. w sprawie szczegółowego zakresu i formy dokumentacji projektowej, specyfikacji technicznych wykonania i odbioru robót budowlanych oraz programu funkcjonalno-użytkowego.

Dokumentacja powykonawcza:

Wykonawca sporządzi dokumentację powykonawczą wraz z niezbędnymi opisami w zakresie i formie jak w dokumentacji projektowej, a ich treść przedstawiać będzie roboty tak, jak zostały przez Wykonawcę zrealizowane.

Przegląd dokumentacji:

Projektant przekaze Zamawiającemu dokumentację projektową w wersji papierowej i w wersji elektronicznej na nośnikach CD/DVD lub pendrive.

W terminie 14 dni od otrzymania w/w dokumentacji, Zamawiający dokona jej sprawdzenia i zawiadomi Wykonawcę na piśmie, że:

- akceptuje daną dokumentację w kształcie zaproponowanym przez Projektanta,
- odrzuca daną dokumentację w wersji zaproponowanej przez Projektanta w całości ze wskazaniem przyczyn odrzucenia,
- akceptuje daną dokumentację pod warunkiem wprowadzenia określonych modyfikacji,

Jeśli Zamawiający zaakceptuje daną dokumentację pod warunkiem dokonania określonych modyfikacji, Projektant niezwłocznie, w terminie ustalonym protokolarnie pomiędzy obydwoma stronami wprowadzi te modyfikacje przedstawiając Zamawiającemu dokumentację do ponownej akceptacji. Po zaakceptowaniu przez Zamawiającego danej dokumentacji, Projektant w terminie 14 dni od dnia otrzymania zawiadomienia o zaakceptowaniu dokumentacji dostarczy Zamawiającemu egzemplarze dokumentacji w ilości i formach określonych w umowie.

1.3.2 Zagospodarowanie terenu

Chodnik/opaska wokół budynku

Zakres zamówienia obejmuje rozbiórkę istniejącej opaski wokół budynku a po zakończeniu prac termomodernizacyjnych położenie nowej w kolorze i o wymiarach odpowiadających istniejącym na miejscu rozwiązaniom.

Teren przylegający do opaski należy wyprofilować z minimalnym spadkiem na zewnątrz oraz osadzić krawężnik w ławie betonowej w sposób gwarantujący jego stabilność. Kostki betonowe należy układać na warstwie podsypki piaskowej zagęszczonej mechanicznie o gr. 15 cm (po zagęszczeniu). Kostki betonowe należy układać z zachowaniem szczelin 3-5 mm. Wypełnianie szczelin musi być prowadzone w miarę postępu robót. Po wypełnieniu szczelin powierzchnię należy dokładnie oczyścić. Następnie ułożone kostki należy ubić wibratorem płytowym z osłoną z tworzywa sztucznego dla ochrony kostki przed uszkodzeniem i zabrudzeniem. Po ubijaniu należy uzupełnić szczeliny do pełnej wysokości. Do wypełnienia szczelin zastosowano piasek naturalny. Opaskę należy wykonać ze spadkiem 2 % w kierunku trawnika.

1.3.3 Architektura i konstrukcja

Na etapie przygotowania projektu budowlano – wykonawczego należy przeprowadzić analizę warunków przeciwpożarowych i w niezbędnym zakresie zamontować elementy lub dostosować przegrody do spełnienia obowiązujących wymagań p. pożarowych. Ewentualnie jako alternatywne rozwiązanie dopuszcza się, aby Wykonawca w kosztach zamówienia przewidział uzyskanie we własnym zakresie niezbędnych odstępstw od obowiązujących przepisów.

Stolarka drzwiowa

Zakres prac termomodernizacyjnych obejmuje wymianę istniejących nieszczelnych drzwi zewnętrznych na nowe o współczynniku nie gorszym niż $U=1,300 \text{ W/(m}^2\text{K)}$. Stolarkę drzwiową wykonać jako aluminiową.

Drzwi zaopatrzone w:

- komplet okuć systemowych,
- zawiasy systemowe łożyskowane,
- pochwyt
- zamek z wkładką,
- próg zewnętrzny stalowy o wysokości 20 mm,
- odbojnik zewnętrzny,
- stopkę podporową
- podwójne uszczelnienie przylgowe

Stolarka okienna

Dla obiektu w ramach działań termomodernizacyjnych przewidziano wymianę starych okien plastikowych na nowe PCV o następujących parametrach:

- okno o współczynniku przenikania ciepła nie gorszym niż $U=0,900 \text{ W/m}^2\text{K}$
- okna z nawiewnikami powietrza higrosterowanymi;
- klasa wodoszczelności: min. 5A;
- Kolorystyka do ustalenia z Zamawiającym na etapie projektowania.
- Współczynnik przepuszczania światła 100%
- Wygląd, podział oraz materiał, z którego wykonane będą okna oraz uzgodnić z Zamawiającym

Parapety

- wewnętrzne - wykonać z PCV o grubości min. 2 cm.
- zewnętrzne - wykonać z blachy ocynkowanej grubości 0,6 mm, powlekane (min. grubość powłoki 55 mikronów), z listwami PCV po bokach.

Ocieplenie przegrody ściana

Elewację ocieplić zapewniając osiągnięcie współczynnika przenikania ciepła na poziomie nie mniejszym niż wskazany w audycie energetycznym przy zastosowaniu systemu ETICS. Ścianę na gruncie i ściany piwnic należy ocieplić styropianem XPS. Przed wykonaniem termomodernizacji ścian należy odbić i uzupełnić odspojone tynki, rozkuć i zazbroić rysy oraz spękania, a następnie wypełnić nierówności zaprawą cementową.

Przed rozpoczęciem robót termomodernizacyjnych należy zdemonstować w niezbędnym zakresie również elementy i instalacje znajdujące się na ścianach budynku m.in.:

- demontaż i ponowny montaż elementów zamontowanych na elewacji,
- demontaż obróbek blacharskich i wykonanie nowych,
- przed rozpoczęciem robót dociepleniowych należy zabezpieczenie okna i drzwi folią.

- w celu ograniczenia zanieczyszczenia terenu na rusztowaniach należy zamontować siatki zabezpieczające.

Przed wykonaniem docieplenia ścian fundamentowych należy dokonać oceny stanu technicznego przegrody, wykonać odkrywki i przeanalizować warunki gruntowo-wodne. W przypadku stwierdzenia konieczności osuszenia, odgrzybienia i zaizolowania ścian należy zaprojektować i wykonać izolację. W tym celu należy przewidzieć następujące prace: odbicie starych tynków, osuszenie ściany, przesmarowanie powierzchni ściany środkami grzybobójczymi, wykonanie od zewnątrz izolacji pionowej z masy bitumicznej, przyklejenie warstwy izolacji termicznej o grubości i wskaźniku wynikającym z audytu energetycznego, zabezpieczenie izolacji termicznej folią kubelkową zakończoną systemową listwą dociskową.

Ściany należy doprowadzić do stanu zgodnego z przepisami odnośnie izolacyjności termicznej poprzez docieplenie budynku warstwą styropianu o grubości wynikającej z audytu energetycznego, uzyskując współczynnik przenikania ciepła z niego wynikający, a następnie wykonać wyprawy elewacyjnej z tynku cienkowarstwowego typu baranek o grubości ziaren 2,0, a w części cokołowej – tynku mozaikowego.

W pierwszej kolejności należy zastosować odpowiedni preparat gruntujący, zgodnie z instrukcją stosowania i zaleceniami dostawcy systemu. Docieplenie ścian powyżej cokołu należy rozpocząć od przykręcenia systemowej listwy startowej. Płyty styropianowe należy mocować stosując klej systemowy i odpowiednio dobrane, przewidziane w systemie łączniki mechaniczne. Informacje o rodzaju, liczbie i rozmieszczeniu łączników powinien zawierać projekt techniczny ocieplenia budynku. Liczba łączników nie może być mniejsza niż 4 szt./m² powierzchni elewacji. Przy narożnikach budynku w tzw. strefie narożnej wymagane jest zwiększenie liczby łączników. Wszystkie materiały powinny być paroprzepuszczalne i umożliwiać odprowadzenie wilgoci na zewnątrz budynku. Dylatacje należy wypełnić materiałem trwale plastycznym, wodoodpornym lub taśmami rozprężnymi wodoodpornymi. Do ocieplenia ościeży należy stosować płyty styropianowe o grubości nie mniejszej niż 2 cm. Zabezpieczenie narożników ościeży drzwiowych i okiennych oraz innych krawędzi należy wykonać z kątowników aluminiowych 25x25x0,5 mm wtopionych w świeżą zaprawę. Po dociepleniu ścian, wykonać należy warstwę zbrojącą (z systemowej siatki zbrojącej). W części dolnej ścian wykonać należy zbrojenie przy pomocy dwóch warstw siatki.

Na cokole ułożyć tynk mozaikowy.

Sposób wykonania docieplenia metodą lekką moką, musi być zgodny z wytycznymi technologicznymi zawartymi w technologii systemowej wybranego producenta. Niedopuszczalne jest wykonanie docieplenia przy pomocy produktów pochodzących od różnych producentów (należy zastosować jeden całkowity system docieplenia). Dopuszcza się zmianę technologii wykończenia elewacji po uzyskaniu akceptacji Zamawiającego.

Płyty styropianowe

Płyty styropianowe powinny odpowiadać wymaganiom określonych w normie EN 13163: 2012+A1:2015 „Wyroby do izolacji cieplnej w budownictwie. Wyroby ze styropianu (EPS) produkowane fabrycznie. Specyfikacja” lub równoważnym. Ściany dokładnie oczyścić poprzez zmycie środkiem biobójczym i zagruntować.

Ocieplenie ścian zewnętrznych wykonać przy zastosowaniu następujących materiałów:

- ściany zewnętrzne - styropian EPS 70
- ościeża - styropian EPS 70 Fasada, dostosować grubość do istniejących warunków

Parametry materiałów izolacyjnych

	Styropian EPS 70-040	XPS
Grubość	Zgodnie z audytem	Zgodnie z audytem
Współczynnik przewodności cieplnej w temperaturze +20°C, nie większy niż	0,033 W/mK	0,033 W/mK
Napężenie ściskające przy 10% odkształceniu względnym dla gr. 40-180 mm, nie mniejsze niż	70 kPa	100 kPa
Zamkniętokomórkowość	x	x
Krótkotrwała nasiąkliwość wodą, nie więcej niż	0,07 - 0,3 %	-
Poziom nasiąkliwości wodą przy długotrwałym całkowitym zanurzeniu [%]	-	≤ 3,5
Klasyfikacja ogniowa	E	E

Kleje, izolacje uszczelniające i materiały do dociepleń

Mineralna, sucha zaprawa do przyklejania płyt styropianowych - do przyklejania płyty izolacyjnych do podłoża.

Masa klejowo-szpachlowa – do wykonania warstwy zbrojonej

Siatka szklana – do zatapianie w warstwie zbrojonej gramatura minimum 160 g/m²

Środek gruntujący – do gruntowania istniejących tynków oraz warstwy zbrojonej przed nałożeniem tynku. Zgodny ze stosowanym systemem dociepleń.

Uwaga: dopuszcza się zastosowanie tynku silikonowego barwionego w masie o uziarnieniu 2 mm (baranek):

- Odporny na niekorzystne warunki atmosferyczne, hydrofobowy wg DIN 18 550, lub równoważny
- Wysoce przepuszczalny dla pary wodnej
- O słabym zapachu,
- Odporny na szorowanie i czyszczenie,
- Spoiwo: żywica silikonowa,
- Podwyższona odporność na działanie glonów i grzybów,
- Grubość ekwiwalentnej warstwy powietrza równoważna dyfuzji SdH₂O ≥ 0,14 m,
- Współczynnik nasiąkliwości wodą < 1,4 m klasa V2 (średnia) DIN EN ISO 7783-2 lub równoważny

Tynk mozaikowy (strefa cokołowa) – ziarno – 1,4-2,0 mm, baza: wodna dyspersja żywic syntetycznych z kolorowymi wypełniaczami mineralnymi. Zabezpieczenie przed porażeniem biologicznym: grzybami, pleśniami czy algami.

Docieplenie dachu

Planowane jest docieplenie dachów płaskich zgodnie z wymaganiami audytów energetycznych z wykorzystaniem styropianu laminowanego w celu osiągnięcia współczynnika przenikania ciepła na poziomie nie większym niż wskazano w audycie.

	Styropapa EPS 100-038
Grubość	Zgodnie z audytem
Współczynnik przewodności cieplnej w temperaturze +20°C, nie większy niż	0,038 W/mK
Napężenie ściskające przy 10% odkształceniu względnym dla gr. 40-180 mm, nie mniejsze niż	100 kPa
Zamkniętokomórkowość	x
Krótkotrwała nasiąkliwość wodą, nie więcej niż	0,07 - 0,3 %
Klasyfikacja ogniowa	E

Przymocowanie płyt izolacyjnych do podłoża stropodachów pełnych dokonać należy przy użyciu lepiku asfaltowego bez wypełniaczy stosowanego na gorąco lub klejów oraz łączników mechanicznych objętych normami lub Aprobataми Technicznymi ITB, dopuszczającymi te wyroby do tego typu zastosowań. Zużycie kleju i ilość łączników wynika z uwzględnienia sił ssących wiatru (należy wyodrębnić strefy dachu: środkową, krawędziową, narożną) oraz siły przyczepności kleju i nośności łącznika (wartości te podają producenci). W zależności od oceny stanu technicznego istniejącego pokrycia dachu, ocieplenie można układać na istniejących warstwach dachu (jeżeli jest równe, bez pęcherzy i wolne od zastoin wody) lub po uprzednim zdemontowaniu warstw papy.

Papa aktywowana termicznie – Podkładowa

Grubość $\geq 3,0$ mm

Wodoszczelności – wodoszczelny przy 10 kPa

Reakcja na ogień – F

Maksymalna siła rozciągająca – wzdłuż 900 ± 200 N/50mm

Maksymalna siła rozciągająca – w poprzek 700 ± 200 N/50mm

Wytrzymałość na rozdzielanie - wzdłuż 350 ± 50 N

Wytrzymałość na rozdzielanie – w poprzek 350 ± 50 N

Wierzchniego krycia

Grubość $\geq 4,4$ mm

Wodoszczelności – wodoszczelny przy 10 kPa

Reakcja na ogień – E

Maksymalna siła rozciągająca – wzdłuż 700 ± 150 N/50mm

Maksymalna siła rozciągająca – w poprzek 400 ± 100 N/50mm

Odporność na starzenie sztuczne - -20 ± 5 oC

Odporność na działanie ognia zewnętrznego - NRO

Papę na ściany wywijać z wykorzystaniem izoklinów styropianowych 10x10 cm. Zakończenie papy zabezpieczyć systemową listwą dociskową i uszczelniaczem polimerowym.

1.3.4 Instalacje sanitarne

Kotłownia

Modernizacja instalacji ogrzewania zakłada usunięcie istniejących kotłów na węgiel i montaż dwóch kotłów na pellet o mocy 200 kW każdy, pracujących w połączeniu kaskadowym.

Należy zdemontować istniejące kotły węglowe, węzeł c.o. oraz niezbędne rurociągi i armaturę. Usunięte elementy należy wynieść z budynku i złożyć w miejscu wskazanym przez Zamawiającego. W kotłowni i pomieszczeniu na opał wykonać prace naprawcze sufitu, ścian i podłogi. W pomieszczeniu na opał podłogę wyłożyć płytkami gresowymi. W kotłowni i pomieszczeniu na opał ściany wyłożyć płytkami ceramicznymi, sufit pomalować.

W kotłowni należy zapewnić odpowiednią wentylację, składającą się z nawiewu i wywiewu.

Kocioł na pellet o mocy min. 200 kW

- sprawność cieplna: min. 92,0%
- pojemność zasobnika paliwa: min. 1000l
- klasa efektywności energetycznej: A++
- klasa kotła 5 wg normy PN-EN 303-5:2012
- spełniają one wymagania EcoDesig
- sterowanie przez internet
- kocioł na pelet o konstrukcji płomieniówkowej pionowej
- kocioł z możliwością zastosowania automatycznego mechanicznego czyszczenia wymiennika pionowego
- kocioł z możliwością zastosowania automatycznego odpopielania komory paleniskowej na zewnątrz
- kocioł z możliwością współpracy z wentylatorem wyciągowym
- kocioł wyposażony w palnik peletowy samoczyszczący
- 5 letnia gwarancja

Osprzęt zabezpieczający kotła

- automatyczny podajnik
- palnik z modulowaną mocą oraz automatycznym rozpalaniem i wygaszaniem
- palnik wrzutowy ze stali nierdzewnej z funkcją automatycznego czyszczenia
- ślimakowy podajnik paliwa
- obudowa zewnętrzna kotła oraz korpus kotła zaizolowane wełną mineralną.
- bezpieczna rura podająca paliwo ze zbiornika paliwa – np. w przypadku cofnięcia płomienia /żaru/ do rury podajnika, nastąpi stopienie specjalnej elastycznej rury łączącej palnik ze zbiornikiem paliwa.
- zabezpieczenie termiczne kotła – zabezpieczenie STB, funkcja „przegrzania kotła”
- zabezpieczenie przed powrotem zbyt niskiej temperatury do kotła
- zabezpieczenie instalacji przed wzrostem ciśnienia
- ogranicznik temperatury kotła – funkcja „przegrzania kotła”

Wymagania dotyczące regulatora

Za prawidłową pracę kotła odpowiada regulator, który może modulować moc kotła. Steruje on pracą podajnika, wentylatora, pomp obiegowych c.o. oraz zapalarki. Regulator powinien posiadać możliwość sterowania pompami obiegowymi i siłownikami zaworów mieszających.

W ramach przedmiotu zamówienia należy wykonać montaż czujnika pogodowego oraz modułu internetowego.

Regulator powinien posiadać funkcję zliczania wyprodukowanej energii cieplnej wytworzonej przez kocioł.

Wymagania dotyczące zabezpieczeń instalacji

Jeżeli producent urządzenia dopuszcza montaż kotła w układzie zamkniętym, należy wykonać instalację zgodnie z PN-B-02414 oraz dodatkowo wyposażać instalację w urządzenia do odprowadzenia nadmiaru ciepła w przypadku awarii. Należy wykonać dobór naczynia wzbiórczego zamkniętego do każdej instalacji. Na przewodzie łączącym naczynie ze źródłem ciepła nie może znajdować się armatura odcinająca.

Instalację należy wyposażać także w zawór bezpieczeństwa chroniący przed zbyt wysokim ciśnieniem. Jeżeli kocioł wyposażony jest w węzłownicę schładzającą, należy podłączyć ją do zaworu upustowego bezpieczeństwa termicznego, który w przypadku wzrostu temperatury powyżej poziomu bezpieczeństwa otworzy się i schłodzi układ.

Jeżeli urządzenia nie pozwalają na montaż w układzie zamkniętym należy zaprojektować instalację w układzie otwartym zgodnie z normą PN-91/B-02413. Dobrać odpowiednią wielkość naczynia przelewowego (otwartego), minimalną średnicę: rury wzbiórczej, rury bezpieczeństwa itp. Na rurach: bezpieczeństwa, wzbiórczej, przelewowej i odpowietrzającej nie można umieszczać armatury umożliwiającej całkowite lub częściowe zamknięcie przepływu ani urządzeń i armatury zmniejszającej pole ich przekroju wewnętrznego.

W celu maksymalizacji trwałości jednostki kotłowej należy wyeliminować wykraplanie niskotemperaturowe w komorze kotła. Nie można dopuścić do powrotu do jednostki wody z obiegu grzewczego o temperaturze poniżej określonej w specyfikacji jednostki. W tym celu zaleca się zastosowanie zaworu wielodrogowego/mieszającego z siłownikiem.

Wymagania dotyczące układu odprowadzania spalin

Przed montażem kotła należy przeprowadzić badanie poziomu minimalnego ciągu kominowego wymaganego przez producenta kotła. W przypadku stwierdzenia braków w stanie istniejącym systemu odprowadzania spalin Wykonawca dostosuje komin (w tym wykonanie wkładu kominowego jeżeli konieczne).

Po wykonaniu zadania Wykonawca winien uzyskać pozytywną opinię kominiarską o prawidłowości montażu i drożności przewodów dymowych, co jest warunkiem niezbędnym do uruchomienia instalacji kotłowni.

Węzeł c.o.

Zakres prac obejmuje wykonanie kompletnej instalacji c.o.:

- Wykonanie kompletnych obiegów kotłowych i obiegów strefowych (niezależnie dla szkoły i hali sportowej).
- Wykonanie nowego rurociągu obiegu grzewczego dla hali sportowej zasilanego bezpośrednio z węzła c.o. Przewody te należy układać obok istniejących przewodów grzewczych zasilających instalacje centralnego ogrzewania w budynku szkoły lub w gruncie na odcinku kotłownia – hala sportowa (szacowana długość ok. 80m)
- Montaż nowej kompletnej aparatury – każdy z obiegów w co najmniej jedną pompę obiegową, filtr, zawór zwrotny, manometry, termometr oraz armaturę odcinającą. Na każdym odejściu na pion na przewodzie powrotnym należy zamontować zwór równoważący z możliwością odcięcia i spustu natomiast na przewodzie zasilającym zawór odcinający.
- Zaizolowanie przewodów rozprowadzających zgodnie z obowiązującymi przepisami,

Grzejniki

W ramach prac termomodernizacyjnych należy wymienić uszkodzone grzejniki w budynku szkoły (10 szt.). Wykonawca zdemontuje istniejące grzejniki zakwalifikowane do wymiany. Po zdemontowaniu grzejników armatury wynieść usunięte elementy z budynku i złożyć w miejscu wskazanym przez Zamawiającego. Po usunięciu starych grzejników należy przeprowadzić prace remontowe na powierzchni ścian celem odtworzenia ich wierzchniej warstwy.

W hali sportowej występuje niedostateczny komfort cieplny, szczególnie w sezonie jesienno-zimowym. Na podstawie wykonanego na etapie projektowania bilansu cieplnego dobrać odpowiednią ilość grzejników w celu uzupełnienia istniejącego systemu ogrzewania. Zapewnić równomierny rozkład temperatury w przestrzeni hali.

Jako elementy grzejne przewiduje się grzejniki płytowe niskotemperaturowe, z wbudowanymi wkładkami zaworowymi z nastawami wstępnymi - grzejniki zintegrowane. Grzejniki należy wyposażać w zawór regulacyjny z głowicą termostaticzną (P-1K), zawór odcinający powrotny oraz w ręczny odpowietrznik. Grzejniki należy montować do ścian za pomocą uchwytów systemowych. Regulację hydrauliczną w ramach poszczególnych złączy realizować poprzez ustawienie nastaw zaworów grzejnikowych.

Wymagania dotyczące grzejników:

- niskotemperaturowy
- grzejnik stalowy płytowy z radiatorami
- ilość płyt min. 2
- kolor: biały

Instalacja cwu

Modernizacja instalacji cwu polega na demontażu istniejących podgrzewaczy cwu i zastąpieniu ich nowymi. Po zdemontowaniu istniejących podgrzewaczy wynieść usunięte elementy z budynku i złożyć w miejscu wskazanym przez Zamawiającego. Po usunięciu starych podgrzewaczy należy przeprowadzić prace remontowe na powierzchni ścian celem odtworzenia ich wierzchniej warstwy.

Zamawiający wymaga, aby zastosowane podgrzewacze wody posiadały parametry:

Przepływowy podgrzewacz wody

- nominalna pojemność zasobnika: 80l -> 3szt.
- nominalna pojemność zasobnika: 20l -> 4szt.
- maksymalna dopuszczalna temperatura ciepłej wody: min. 60 °C
- optymalny przepływ: min. 3l / min
- izolowany pianką PU, wyposażony w anodę magnezową.
- moc ogrzewacza wody: min. 3kW
- napięcie znamionowe 230V
- automatyczny bezpiecznik termiczny zabezpieczający urządzenie przed nadmiernym wzrostem temperatury

1.3.6 Oświetlenie

W ramach prac poprawiających efektywność energetyczną budynku należy wymienić istniejące oświetlenie składające się z żarówek kompaktowych, żarówek żarowych (tradycyjnych) oraz świetlówek, na nowe typu LED.

W ramach prac należy uwzględnić ewentualną korektę lokalizacji oprawy celem zapewnienia równomierności oświetlenia oraz natężenia zgodnego z przeznaczeniem pomieszczenia.

Celem prawidłowego wykonania przedmiotu zamówienia dla dróg ewakuacyjnych należy przewidzieć zastosowanie opraw modułowych wyposażonych w układ akumulatorowy zapewniający właściwe oświetlenie dróg ewakuacyjnych w czasie zaniku napięcia.

Obliczenia i dobór parametrów lamp przeprowadzić zgodnie z normą PN-EN 12464 lub równoważną. Aspekty barwne, zakres temperatury barwowej należy dostosować do charakteru pomieszczeń i wymagań stanowiskowych, niezbędnych do zapewnienia właściwych warunków pracy (pomiarów) w odniesieniu do obowiązujących w tym zakresie przepisów.

Zabezpieczenie przed oślepieniem osiągnąć poprzez:

- stosowanie odpowiednich elementów konstrukcyjnych opraw osłaniających źródła światła,
- właściwe rozmieszczenie opraw oświetleniowych,
- ograniczenie luminancji opraw.

Oświetlenie pomieszczeń powinno być tak zaprojektowane, aby uniknąć efektu migotania definiowanego jako odczucie niestabilności wrażenia wzrokowego powodowane przez bodziec świetlny, którego luminancja lub rozkład widmowy zmieniają się w czasie, zachowując wysoką częstotliwość mrugnięć i wpływając źle na samopoczucie użytkowników.

Pomiar w miejscu, w którym nie wykonuje się stałej pracy (np. magazynek) lub w miejscu komunikacji (korytarz, klatka schodowa, hall) należy wykonać wyznaczając siatkę obliczeniową (stanowiącą kwadrat o bokach 1 m x 1m). Po wymiarowaniu oświetlenia należy przeprowadzić pomiary oświetlenia i przedstawić protokół z ich wykonania.

Nowe oświetlenie musi charakteryzować się:

- brakiem efektu pulsowania światła,
- możliwością wielokrotnego załączania oświetlenia w ciągu dnia bez skrócenia żywotności źródeł światła,
- zmniejszeniem zużycia energii elektrycznej i mocy oprawy,
- niską temperaturą oprawy w trakcie działania (dłuższy czas żywotności oprawy),
- większą odpornością na wahania napięcia,
- żywotnością min. 50.000 godzin.

Zakres obejmuje również wykonanie niezbędnych robót towarzyszących tj. naprawa i malowanie nawierzchni itp

1.3.5. Pozostałe prace

Instalacja odgromowa.

Przed wykonaniem prac termomodernizacyjnych należy zdemontować istniejącą instalację odgromową. Po zakończeniu prac termomodernizacyjnych należy wykonać nową instalację odgromową. Instalację odgromową na elewacji montować w rurkach odgromowych sztywnych ukrytych w warstwie izolacji. Złącza pomiarowe umieścić w złączach kontrolnych klejonych w warstwie izolacji.

Po zamontowaniu instalacji wykonać pomiary. Rezystancja uziemienia nie może przekraczać 10Ω. Instalacja winna spełniać wymagania obowiązujących przepisów.

Po wykonaniu nowej instalacji odgromowej należy

- wykonać wymagane prawem pomiary rezystancji uziomów.
- wykonać badania kontrolne odbiorcze oraz sporządzić „Protokół badań urządzenia piorunochronnego”.
- dostarczyć wyniki pomiaru instalacji odgromowej oraz metrykę urządzenia piorunochronnego.

Parapety zewnętrzne

Obróbki z blachy ocynkowanej grubości 0,6 mm; powlekanej (grubość powłoki 55 mikronów).

Pod parapetami ułożyć styropian – w razie konieczności wykuc niezbędną bruzdę w celu jego ułożenia. Parapet wykonać należy z jednego kawałka blachy. Niedopuszczalne jest wykonanie parapetów na zasadzie łączenia dwóch fragmentów blachy.

Parapety należy przykleić przed dociepleniem ościeży okiennych. Warstwa przyklejanych pasów ocieplających ościeża powinna docisnąć od góry przyklejoną wcześniej obróbkę blacharską. Styki obróbki blacharskiej z elementami stolarki otworowej i ścianami wykończyć silikonem (trwale plastycznym). Po zamontowaniu podokienników zewnętrznych należy zabezpieczyć je folią przed zabrudzeniem lub uszkodzeniem w trakcie wykonywania innych robót wykończeniowych.

Długość parapetu uzależniona jest od szerokości okna. Parapet należy wyprofilować w sposób gwarantujący prawidłowe odprowadzenie wody na zewnątrz budynku (5%). Parapet zakończyć należy okapnikiem. Odległość okapnika od powierzchni ściany nie może być mniejsza niż 40 mm.

Należy zwrócić uwagę na prawidłowy montaż parapetów zewnętrznych, a w szczególności na prawidłowe uszczelnienie połączenia parapetu z istniejącym oknem. Parapety wewnętrzne uzupełnić w niezbędnym zakresie w celu połączenia z oknem.

Orynnowanie

Rynny dachowe półokrągłe z blachy ocynkowanej należy ułożyć na zamontowanych uchwytych rozmieszczonych w odległości co 50 cm, a skrajne rynny dachowe od krawędzi okapu nie więcej niż 15 cm z zachowaniem spadku od 0,5 do 2 % w dwóch kierunkach, przy zachowaniu najwyższego punktu po środku okapu. Rynny łączone na zakład nie mniejszy niż 20 mm. nitowany 3 lub 4 nitami o średnicy 3 mm i lutowanych. Zakłady powinny być wykonane w kierunku spływu wody, połączone 3 nitami. Brzegi rynien powinny być wyokrąglone w postaci zwoju na zewnątrz rynny. Denka rynien być wykonane z blachy o kształcie odpowiadającemu przekrojowi rynny. Połączenia denka z rynną powinny być lutowane obustronnie.

Uchwyty do rynien powinny być wykonane z płaskownika o przekroju 5x30 mm. Na odcinkach o $l > 40$ mb należy wykonać dylatację rynien.

Rury spustowe montowane szwem na zewnątrz. Górna część rur spustowych powinna być połączona z rynną przy pomocy wpustu. Odchylenie rur spustowych od muru nie powinno być większe niż 20 mm przy długości rur spustowych do 10 m. Poszczególne elementy rur spustowych należy łączyć na rąbek z przylutowaniem lub na walek z przylutowaniem. Rury spustowe należy mocować uchwyty nie rzadziej niż co 3 metry oraz zawsze w końcach i pod kolankami. Na rurach nad uchwytyami powinny być przylutowane obrączki lub tzw. karpinoski zabezpieczające przed obsuwaniem się rur.

Obróbki blacharskie na dachu

W ramach prac towarzyszących należy również wyremontować uszkodzone obróbki blacharskie na dachu i dostosować zmiany wynikające ze zwiększenia grubości warstwy ocieplenia.

Daszek nad wejściami

Należy wyremontować istniejące zadaszenia nad wejściem południowej. Konstrukcję oczyścić i pomalować.

Po zakończeniu prac termomodernizacyjnych nad wejściami od strony wschodniej i zachodniej zamontować nowe daszki

Wymagania dotyczące daszków

- ilość - 2 szt.
- materiał – poliwęglan
- konstrukcja – aluminiowa
- szerokość - min 150 cm
- głębokość – min.80 cm

Kominy

W ramach prac towarzyszących należy wyremontować kominy. Należy odbić i uzupełnić odspojone tynki, rozkuć i zazbroić rysy oraz spękania, a następnie wypełnić nierówności zaprawą cementową. Wykończyć zgodnie z fakturą i kolorystyką zaprojektowanymi dla elewacji budynku.

Pozostałe prace

Przed wykonaniem prac termomodernizacyjnych należy zdemontować wszystkie urządzenia i elementy znajdujące się na elewacji i dachu a następnie po zakończeniu prac wykonać ponowny ich montaż. Elementy metalowe należy pomalować farbami antykorozyjnymi w kolorystyce uzgodnionej z Zamawiającym.

Wszystkie uszkodzone w trakcie prac ściany i elementy budynku należy odtworzyć do stanu pierwotnego. Należy również odtworzyć i odpowiednio wykończyć istniejące kominki wentylacyjne.

2. Opis wymagań zamawiającego w stosunku do przedmiotu zamówienia

Wytyczne inwestorskie dotyczące realizacji przedmiotu zamówienia:

- wykonawca dokumentacji technicznej przed przystąpieniem do projektowania, winien dokonać wizji lokalnej i uzgodnić sposób wykonania robót z Zamawiającym, sporządzić inwentaryzację w niezbędnym zakresie,
- wszystkie prace powinny być wykonywane w taki sposób, aby nie zakłócać warunków bytowych w sąsiadujących budynkach,
- wyroby budowlane stosowane w trakcie wykonywania robót budowlanych, muszą spełniać wymagania polskich przepisów, a Wykonawca będzie posiadał dokumenty potwierdzające, że zostały one wprowadzone do obrotu zgodnie z regulacjami ustawy o wyrobach budowlanych i posiadają wymagane parametry i certyfikaty, aprobaty lub atesty. Wyroby budowlane wytwarzane wg zasad określonych w dokumentacji projektowej lub specyfikacjach technicznych będą wymagały przeprowadzenia badań potwierdzających, że spełniają one oczekiwane parametry. Koszty przeprowadzenia tych badań obciążają Wykonawcę,
- wykonawca powinien uwzględnić wszystkie koszty związane z realizacją prac niezbędnych do wykonania, w tym prace zabezpieczeniowe, porządkowe, systematyczny wywóz gruzu i odpadów budowlanych na koncesjonowane wysypisko odpadów wraz z udokumentowaniem tego wywozu.

2.1 Wymagania dotyczące przygotowania terenu budowy

Lokalizacja zaplecza budowy nie powinna kolidować z drogami. Zamawiający nie stawia specjalnych wymagań w zakresie zagospodarowania terenu budowy. Wykonawca ma tak zorganizować teren budowy, aby miał możliwość korzystania ze wszystkich mediów. Zamawiający wymaga uzgodnienia planu zagospodarowania budowy i planu bezpieczeństwa i ochrony zdrowia (BiOZ). Wykonawca zobowiązany jest do zapewnienia ochrony terenu objętego placem budowy do czasu jej zakończenia, a zwłaszcza zabezpieczenia istniejących obiektów.

Koszt zabezpieczenia terenu budowy i robót poza placem budowy nie podlega odrębnej zapłacie i przyjmuje się, że będzie włączony w cenę kontraktową. W cenę kontraktową włączony powinien być także koszt wykonania poszczególnych obiektów zaplecza, drogi tymczasowej i montażowej oraz uzyskania, doprowadzenia, przyłączenia wszelkich czynników i mediów energetycznych na placu budowy, takich jak m.in.: energia elektryczna, woda, ścieki itp. W cenę kontraktową powinny być włączone również wszelkie opłaty wstępne, przesyłowe i eksploatacyjne związane z korzystaniem z tych mediów w czasie trwania umowy oraz koszty ewentualnych likwidacji tych przyłączy i doprowadzeń po ukończeniu umowy. Zabezpieczenie korzystania z w/w czynników i mediów energetycznych leży w gestii Wykonawcy wraz z uzgodnieniami, uzyskaniem niezbędnych pozwoleń i zezwoleń oraz przyłączeniem.

Po zakończeniu robót doprowadzić teren do stanu zgodnego z przeznaczeniem.

2.2 Wymagania dotyczące architektury

Wymagania dotyczące architektury zostały opisane w dziale 1.3.

Planowane rozwiązania architektoniczne muszą być spójne z charakterem obiektu i muszą uwzględniać jego funkcję i przeznaczenie.

Planowane rozwiązania architektoniczne muszą uwzględniać uwarunkowania rachunku ekonomicznego i proporcji kosztów związanych z funkcją realizowanego zadania.

Uzgodnić ostateczne rozwiązanie z Zamawiającym

2.3 Wymagania dotyczące konstrukcji

Rozwiązania konstrukcji w elementach nowoprojektowanych muszą uwzględniać rozwiązania konstrukcyjne elementów istniejących, z którymi będą współpracować.

Konieczne jest spełnienie wymogów ochrony p.poż.

2.4 Wymagania dotyczące przeznaczenia obiektów

Wymagania dotyczące przeznaczenia obiektów, zostały opisane w dziale 1.3

2.5 Wymagania dotyczące wykończenia i rozwiązań materiałowych

Zastosowane materiały wykończeniowe muszą być nowoczesne oraz spełniać wysokie wymagania techniczne, estetyczne i użytkowe a jednocześnie powinny być odporne na zniszczenia.

Przy realizacji robót należy stosować wyroby i materiały, które zostały dopuszczone do obrotu oraz powszechnego lub jednostkowego stosowania w budownictwie.

Zastosowane materiały powinny podwyższoną wytrzymałość i odporność i być przeznaczone do zastosowania w obiektach użyteczności publicznej.

2.6 Wymagania dotyczące instalacji

Zakłada się doprowadzenie wszystkich niezbędnych instalacji. Wymagania dotyczące instalacji, zostały opisane w dziale 1.3

2.7 Wymagania dotyczące zagospodarowania terenu.

Wymagania co do zakresu prac związanych z zagospodarowaniem terenu zostały określone w rozdziale 1.3

2.8 Założenia dodatkowe do opracowania dokumentacji projektowej

2.8.1 Ogólny zakres opracowania dokumentacji projektowej

Przed przystąpieniem do projektowania, projektant zobowiązany jest dokonać wizji lokalnej i uzgodnić sposób wykonania adaptacji z Zamawiającym

Dokumentacja dostarczana Zamawiającemu musi zawierać:

- a) Skład dokumentacji:
 - Projekt zagospodarowania działki lub terenu,
 - Projekt architektoniczno – budowlany
 - Projekt techniczny
 - Specyfikacje techniczne wykonania i odbioru robót budowlanych wszystkich branż objętych zakresem dokumentacji projektowej
 - Instrukcję bezpieczeństwa p.poż. – załącznik do projektu budowlanego,
 - opracowanie kosztorysów inwestorskich i przedmiarów robót;
 - Informację dotyczącą bezpieczeństwa i ochrony zdrowia z uwzględnieniem specyfiki projektowanego obiektu budowlanego zgodnie z rozporządzeniem
 - Inną dokumentację niezbędną do realizacji robót budowlanych.
 - Wersję elektroniczną dokumentacji projektowo-kosztorysowej zapisaną na płycie CD lub DVD, w wersji modyfikowalnej (rozszerzenia: doc, dwg, ath) i niemodyfikowalnej (rozszerzenia: pdf), wersja elektroniczna ma odpowiadać wersji papierowej i musi być uporządkowana, powinna zawierać wszystkie opracowania występujące w wersji papierowej, płytę z wersją elektroniczną dokumentacji Wykonawca winien opisać w sposób trwały – nadruk komputerowy – umieszczając następujące informacje na płycie: nazwę i adres jednostki projektowej, nazwę i adres obiektu budowlanego, inwestor.
- b) Dokumentacja projektowa powinna określać parametry techniczne i funkcjonalne przyjętych rozwiązań materiałowych, wybranej technologii robót i wyposażenia.
- c) Dokumentacja winna zawierać wszelkie niezbędne, wymagane prawem uzgodnienia w zakresie opracowania dokumentacji projektowej.
- d) Na podstawie dokumentacji projektowej projektant winien uzyskać w imieniu Zamawiającego decyzję o pozwoleniu na budowę (jeżeli konieczna).
- e) Wymaga się od Jednostek Projektowych konsultacji roboczych z Zamawiającym oraz organizowania spotkań roboczych na etapie projektowania w celu uściślenia i uzgodnienia proponowanych rozwiązań projektowych, standardu wykończenia i wyposażenia. Spotkania będą odbywały się w siedzibie Zamawiającego w ustalonych przez niego terminach
- f) Udzielania wyjaśnień, uzupełnień do dokumentacji projektowej w terminie max do 3 dni od zgłoszenia uwag przez Zamawiającego.
- g) Stawiania się na obiekt na wezwanie Zamawiającego, przy czym wezwanie lub zawiadomienie powinno być przesłane (fax.) min. na 2 dni robocze przed terminem spotkania. W przypadku

niewywiązywania się z powyższego obowiązku Zamawiający, wynikłe z tego tytułu straty pokryje z zatrzymanego zabezpieczenia należytego wykonania umowy.

- h) Opracowania i pobyty na miejscu realizacji zadania wynikające z poprawienia błędów i uzupełnienia dokumentacji stanowiącej podstawę do realizacji robót Jednostka Projektowa wykonuje nieodpłatnie.
- i) Zatwierdzony przez Zamawiającego projekt stanowić będzie podstawę do opracowania specyfikacji technicznych wykonania i odbioru robót. Projekt winien zostać opracowany z dużym uszczegółowieniem rozwiązań, jednoznacznym określeniem parametrów technicznych i standardów wykończenia, w sposób umożliwiający wycenę robót.
- j) Dokumentacja winna zawierać optymalne rozwiązania technologiczne, konstrukcyjne, materiałowe i kosztowe oraz wszystkie niezbędne zestawienia ze szczegółowym opisem (np. stolarki okiennej, drzwiowej, itp.), rysunki warsztatowe konstrukcji, rysunki szczegółów i detali wraz z dokładnym opisem i podaniem wszystkich niezbędnych parametrów pozwalających na identyfikację materiału, urządzenia, rodzaj powstałych ilości odpadów powstałych w związku z realizacją inwestycji (ilość w tonach), informacje na temat zagrożeń występujących w trakcie prowadzenia robót oraz o konieczności opracowania planu „BIOZ”

2.8.2 Szczegółowy zakres opracowania technicznej dokumentacji wykonawczej

Zatwierdzony przez Zamawiającego projekt stanowić będzie podstawę do opracowania specyfikacji technicznych wykonania i odbioru robót.

Projekt winien zostać opracowany z dużym uszczegółowieniem rozwiązań, jednoznacznym określeniem parametrów technicznych i standardów wykończenia, w sposób umożliwiający wycenę robót.

Dokumentacja winna zawierać: optymalne rozwiązania technologiczne, konstrukcyjne, materiałowe i kosztowe oraz wszystkie niezbędne zestawienia ze szczegółowym opisem (np. stolarki okiennej, drzwiowej, itp.), rysunki warsztatowe konstrukcji, rysunki szczegółów i detali wraz z dokładnym opisem i podaniem wszystkich niezbędnych parametrów pozwalających na identyfikację materiału, urządzenia, rodzaj powstałych ilości odpadów powstałych w związku z realizacją inwestycji (ilość w tonach), informacje na temat zagrożeń występujących w trakcie prowadzenia robót oraz o konieczności opracowania planu „BIOZ”

2.9 Ogólne warunki wykonania i odbioru robót budowlanych

Zamawiający wymaga przyjęcia rozwiązań projektowych opartych na nowoczesnych, wysokiej jakości technologiach, materiałach i standardach wykonawczych.

Zamawiający wymaga, aby zaprojektowane i wykonane roboty budowlane były dostosowane do obowiązujących przepisów prawa polskiego oraz wymagań normowych przy użyciu materiałów budowlanych zapewniających użytkowanie w sposób bezpieczny, zgodny z określoną funkcją technologiczną.

Zamawiający wymaga zaprojektowania i wykonania przedmiotu zamówienia (zamierzenia) zgodnego z zakresem i w sposób zapewniający osiągnięcie celu, któremu ma służyć.

Wszystkie realizowane w ramach kontraktu prace, w tym: opracowanie projektu, wykonanie robót, dostarczenie materiałów, używanie sprzętu, powinny być zgodne z wymaganiami niniejszego opracowania.

Wykonawca powinien uwzględnić w swojej ofercie również roboty tymczasowe, pomocnicze, budowlane, instalacje, wyposażeniowe i inne, które nie zostały wyszczególnione w wymaganiach Zamawiającego, lecz są ważne i niezbędne dla zapewnienia poprawnego funkcjonowania obiektu, sprawności urządzeń

oraz spełnienia warunków gwarancji, a wynikające z doświadczenia i wiedzy Wykonawcy. Przedłożone w ofercie rozwiązania powinny gwarantować osiągnięcie celu zamierzenia.

Niniejsza inwestycja realizowana będzie w systemie „zaprojektuj i wybuduj”, który wymaga od Wykonawcy ujęcia w ofercie wykonania następujących elementów kontraktu:

- a. wykonanie dokumentacji projektowej zawierającej:
 - projekt zagospodarowania działki, projekt architektoniczno – budowlany, projekt techniczny
 - uzyskanie wszelkich niezbędnych decyzji i uzgodnień
 - projekt
 - specyfikacje techniczne wykonania i odbioru robót (STWiOR);
 - instrukcje obsługi i eksploatacji;
- b. wykonanie na podstawie powyższej dokumentacji robót budowlanych;
- c. uzyskanie pozwolenia na użytkowanie (jeżeli wymagane).

2.9.1 Przedmiot i zakres kontraktu

Przedmiotem zamówienia jest opracowanie dokumentacji projektowej, a następnie wykonanie robót w ramach realizacji w systemie „zaprojektuj i wybuduj”.

Do zakresu prac projektowych oraz robót budowlanych i innych robót i czynności określonych wymaganiami Zamawiającego należy:

- opracowanie kompletnej dokumentacji projektowej w języku polskim w 4 egzemplarzach;
- sporządzenie indywidualnego, kompletnego projektu w zakresie wszystkich branż, spełniającego wymagania polskich przepisów w zakresie bezpieczeństwa pracy, warunków sanitarnych, prewencji pożarowej zgodnie z obowiązującymi przepisami i odpowiednimi Polskimi Normami wraz z uzyskaniem wymaganych przepisami szczególnymi pozwoleń, uzgodnień lub opinii właściwych organów;
- uzyskanie zatwierdzenia Zamawiającego / Nadzoru inwestorskiego w zakresie rozwiązań przyjętych w dokumentacji projektowej;
- sporządzenie wszelkich innych ekspertyz i opracowań, których potrzeba ujawni się w trakcie prac projektowych i realizacji;
- sporządzenie szczegółowych specyfikacji technicznych wykonania i odbioru robót budowlanych zgodnie z Rozporządzeniem Ministra Infrastruktury z dnia 20 grudnia 2021r. w sprawie szczegółowego zakresu i formy dokumentacji projektowej, specyfikacji technicznych wykonania i odbioru robót budowlanych oraz programu funkcjonalno- użytkowego (Dz.U. 2021.2454);
- uzyskanie zatwierdzenia przez Zamawiającego / Nadzór inwestorski specyfikacji technicznych wykonania i odbioru robót budowlanych;
- wystąpienie (z upoważnienia Zamawiającego) do właściwego organu o zatwierdzenie
- projektu architektoniczno - budowlanego zamierzenia – jeżeli konieczne
- sporządzenie harmonogramu realizacji zamierzenia;
- uzyskanie zatwierdzenia harmonogramu przez Zamawiającego / Nadzór inwestorski;
- sporządzenie planu bezpieczeństwa i ochrony zdrowia (BiOZ);
- złożenie Zamawiającemu / Nadzorowi inwestorskiemu gwarancji wykonania robót, dostarczenia materiałów i urządzeń;
- ubezpieczenie budowy;
- prowadzenie dziennika budowy;
- zarejestrowanie (z upoważnienia Zamawiającego) dziennika budowy – jeżeli konieczne
- dokonywanie (przy udziale lub z upoważnienia Zamawiającego) niezbędnych zawiadomień i zgłoszeń;

- zapewnienie objęcia kierownictwa budowy i kierownictwa robót przez osoby posiadające wymagane uprawnienia budowlane i mogące wykonywać samodzielne funkcje techniczne w budownictwie, po uzyskaniu zatwierdzenia kandydatów na te stanowiska przez Zamawiającego / Nadzór inwestorski;
- sprawowanie nadzoru autorskiego w trakcie realizacji inwestycji przez projektanta zgodnie z obowiązującymi przepisami, zawiadomienie (zgodne z przepisami, z upoważnienia Zamawiającego i po uzyskaniu zgody Zamawiającego / Nadzoru inwestorskiego) o zamierzonym terminie rozpoczęcia robót i przekazanie Zamawiającemu / Nadzorowi inwestorskiemu kopii zawiadomienia wraz z potwierdzeniem złożenia zawiadomienia we właściwym organie nadzoru budowlanego;
- zapewnienie i prowadzenie obsługi geodezyjnej budowy (jeżeli wymagane);
- zrealizowanie zamierzenia zgodnie z obowiązującymi przepisami i odpowiednimi Polskimi Normami, zatwierdzonymi przez Zamawiającego / Nadzór inwestorski dokumentami: dokumentacją projektową, szczegółowymi specyfikacjami technicznymi wykonania i odbioru robót budowlanych, harmonogramami, projektami i planami;
- prowadzenie dokumentacji budowy;
- wykonanie niezbędnych pomiarów, badań i sprawdzeń;
- przygotowanie niezbędnych dokumentów i po uzyskaniu zgody Zamawiającego / Nadzoru inwestorskiego zawiadomienie (z upoważnienia Zamawiającego) właściwego organu
- zakończeniu budowy bądź złożenie wniosku (z upoważnienia Zamawiającego)
- przygotowanie, opracowanie i przekazanie (po sprawdzeniu i akceptacji Nadzoru inwestorskiego) Zamawiającemu dokumentacji budowy i dokumentacji powykonawczej oraz innych dokumentów i decyzji dotyczących obiektu;
- wykonanie wszystkich robót ujętych w dokumentacji projektowej;
- oddanie inwestycji do eksploatacji, w tym zapewnienie uzyskania wszystkich właściwych dokumentów (decyzji, pozwoleń, zatwierdzeń) wymaganych przepisami polskiego prawa;
- przeszkolenie personelu Zamawiającego w zakresie obsługi i eksploatacji. Każdy członek przeszkolonego personelu otrzyma od Wykonawcy stosowne świadectwo potwierdzające należyte przeszkolenie;
- przegląd i usługi serwisowe w okresie gwarancji i po okresie gwarancji.
- Zamawiający przewiduje możliwość ustanowienia Nadzoru inwestorskiego upoważnionego do zarządzania realizacją zamówienia, który w ramach swojej działalności zapewni zespół specjalistów pełniących funkcje Inspektorów w zakresie wynikającym z przepisów ustawy Prawo budowlane oraz postanowień umowy o wykonanie zamówienia. Ponadto Nadzór inwestorski analizuje i zatwierdza wraz z zamawiającym dokumentację projektową
- z upoważnienia Zamawiającego udziela dalszych pełnomocnictw;
- udziela informacji i poleceń na zasadzie wyłączności;
- prowadzi nadzór inwestycyjny zgodnie z prawem budowlanym;
- dokonuje przeglądów i odbiorów, stwierdza jakość i ilość wykonanych robót;
- zatwierdza harmonogram robót;
- zatwierdza dokumenty przedstawione przez Wykonawcę, w tym protokoły odbioru za wykonane prace wg zapisów zawartych w umowie;
- prowadzi korespondencję i raportowanie.

2.9.2 Ogólne wymagania dotyczące Wykonawcy robót

Wykonawca zamówienia jest odpowiedzialny za jakość jego wykonania oraz za zgodność z:

- programem funkcjonalno-użytkowym (PFU);
- wymaganiami Zamawiającego / Nadzoru inwestorskiego;

- zatwierdzoną dokumentacją projektową i warunkami pozwolenia na budowę (w przypadku, gdy pozwolenie na budowę zostanie wydane) oraz obowiązującymi przepisami;
- dokumentacją projektową;
- postanowieniami umowy o wykonanie zamówienia;
- poleceniami Nadzoru inwestorskiego.

2.9.3 Organizacja robót budowlanych

Wykonawca własnym staraniem, przy udziale lub z upoważnienia Zamawiającego / Nadzoru inwestorskiego, zorganizuje przebieg procesu budowlanego zgodnie z obowiązującymi przepisami i warunkami określonymi w punkcie 2 niniejszego opracowania.

Wymagany jest ciągły nadzór kadry technicznej Wykonawcy nad prowadzonymi robotami budowlano - montażowymi.

Wykonawca zobowiązany jest do cotygodniowego przedstawiania Nadzorowi inwestorskiemu raportów opisujących zgodność realizacji robót budowlanych z harmonogramem.

2.9.4 Zabezpieczenie interesów osób trzecich

Wykonawca odpowiada za ochronę własności publicznej i prywatnej, która może być naruszona na skutek prowadzonych przez niego robót budowlanych. Wykonawca odpowiada za ochronę instalacji znajdujących się na i pod powierzchnią ziemi takich jak kable, rurociągi itp. Wykonawca zapewni właściwe oznaczenie i zabezpieczenie przed uszkodzeniem tych instalacji w czasie trwania budowy. Wykonawca jest odpowiedzialny za wszelkie spowodowane jego działaniami uszkodzenia w/w instalacji wykazanych w uzyskanych lub dostarczonych mu przez Zamawiającego dokumentach.

Uznaje się, że wszelkie koszty związane z wypełnieniem wymagań zapewnienia ochrony interesów osób trzecich nie podlegają odrębnej zapłacie i są uwzględnione w cenie ofertowej.

2.9.5 Ochrona środowiska

Wykonawca zamierzenia ma obowiązek stosowania przy realizacji zamierzenia obowiązujących przepisów w zakresie ochrony środowiska, a w szczególności zobowiązany jest do:

- podejmowania wszelkich niezbędnych działań mających na celu stosowanie się do obowiązujących przepisów i norm dotyczących ochrony środowiska na terenie budowy i terenach przyległych;
- podejmowania wszelkich niezbędnych działań mających na celu unikanie możliwości powstania uszczerbku lub szkody w środowisku;
- unikania zbędnych uciążliwości dla środowiska, w tym dla zdrowia ludzi, mających źródło w sposobie jego działania, zabezpieczenia istniejącej zieleni niskiej i wysokiej przed nieuzasadnionymi uszkodzeniami wynikającymi ze sposobu jego działania;
- usunięcia własnym staraniem i na własny koszt powstałych w wyniku jego działania szkód w środowisku;
- prowadzenia zgodnie z obowiązującymi przepisami gospodarki odpadami powstającymi w wyniku prowadzonych robót.

2.9.6 Warunki bezpieczeństwa pracy

Podczas realizacji robót, Wykonawca powinien przestrzegać przepisów dotyczących bezpieczeństwa i higieny pracy, a w szczególności powinien zadbać, aby personel wykonujący prace w warunkach niebezpiecznych posiadał odpowiednie kwalifikacje i przeszkolenia na stanowisku pracy. Wykonawca zapewni i będzie utrzymywał w odpowiednim stanie wszelkie urządzenia zabezpieczające, socjalne oraz sprzęt i odpowiednią odzież roboczą dla ochrony zdrowia i życia osób zatrudnionych na budowie. Materiały łatwopalne będą składowane w sposób zgodny z odpowiednimi przepisami i zabezpieczone przed dostępem osób trzecich. Wykonawca będzie odpowiedzialny za wszelkie straty spowodowane pożarem wywołanym jako rezultat realizacji robót albo przez personel Wykonawcy. Wykonawca przed

przystąpieniem do realizacji robót będzie zobowiązany do sporządzenia planu bezpieczeństwa i ochrony zdrowia (BiOZ). Wykonawca w czasie trwania budowy powinien zapewnić na placu budowy właściwe warunki ochrony środowiska naturalnego, a w szczególności:

- ograniczenia emisji hałasu;
- ograniczenia wydzielania szkodliwych substancji do atmosfery;
- niedopuszczenie do zanieczyszczenia lub skażenia wód podziemnych;
- niedopuszczenie do zanieczyszczania nawierzchni drogi dojazdowej i dróg wewnętrznych przez pojazdy wyjeżdżające z terenu budowy;
- ochrony zieleni.

2.9.7 Zaplecze budowy

Wykonawca własnym staraniem i na swój koszt zorganizuje, wyposaży i będzie utrzymywał zaplecze magazynowe, socjalne i biurowe budowy. Zaplecze budowy Wykonawca urządzi na terenie placu budowy lub w bezpośrednim jego pobliżu po uzyskaniu akceptacji Zamawiającego na jego lokalizację.

Wszelkie koszty związane z wypełnieniem powyższych wymagań nie podlegają odrębnej zapłacie i powinny być uwzględnione w ofercie przetargowej.

Podczas realizacji zamierzenia Wykonawca zobowiązany jest do przestrzegania przepisów dotyczących bezpieczeństwa i higieny pracy oraz przepisów ochrony przeciwpożarowej.

Wykonawca zobowiązany jest do zapewnienia własnym staraniem i na własny koszt wszelkich niezbędnych środków zapewniających bezpieczeństwo i higienę pracy jak również bezpieczeństwo pożarowe.

2.9.8 Materiały, wyroby budowlane

Wyroblem budowlanym jest rzecz ruchoma, bez względu na stopień jej przetworzenia, przeznaczona do obrotu, wytworzona w celu zastosowania w sposób trwały w obiekcie budowlanym, wprowadzana do obrotu jako wyrób pojedynczy lub jako zestaw wyrobów do stosowania we wzajemnym połączeniu stanowiącym integralną całość użytkową i mającą wpływ na spełnienie wymagań podstawowych, o których mowa w art. 5 ust. 1 pkt 1 ustawy Prawo budowlane.

Wyrób budowlany jest dopuszczony do stosowania przy wykonywaniu robót budowlanych (w zakresie odpowiadającym jego właściwościom użytkowym i przeznaczeniu), jeżeli jest:

- oznakowany CE;
- albo umieszczony w określonym przez Komisję Europejską wykazie wyrobów mających niewielkie znaczenie dla zdrowia i bezpieczeństwa, dla których producent wydał deklarację zgodności z uznanymi regułami sztuki budowlanej;
- lub oznakowany znakiem budowlanym (po wystawieniu krajowej deklaracji zgodności). Znak budowlany umieszcza się w sposób widoczny, czytelny, niedający się usunąć, wskazany w specyfikacji technicznej, bezpośrednio na wyrobie budowlanym albo etykiecie przymocowanej do niego. Jeżeli nie jest możliwe technicznie oznakowanie wyrobu budowlanego w ww. sposób oznakowanie umieszcza się na opakowaniu jednostkowym lub opakowaniu zbiorczym wyrobu budowlanego albo na dokumentach handlowych towarzyszących temu wyrobowi.

Do wyrobu budowlanego oznakowanego znakiem budowlanym musi być dołączona informacja zawierająca:

- określenie siedziby i adres producenta oraz adres zakładu produkującego wyrób budowlany;
- identyfikację wyrobu budowlanego zawierającą: nazwę, nazwę handlową, typ, odmianę, gatunek i klasę według specyfikacji technicznej;
- numer i rok publikacji Polskiej Normy wyrobu lub aprobaty technicznej, z którą potwierdzono zgodność wyrobu budowlanego;
- numer i datę wystawienia krajowej deklaracji zgodności;
- inne dane, jeżeli wynika to ze specyfikacji technicznej;

- nazwę jednostki certyfikującej, jeżeli taka jednostka brała udział w zastosowanym systemie oceny zgodności wyrobu budowlanego.

Informacja jest dołączana do wyrobu budowlanego w sposób określony w specyfikacji technicznej, a jeśli specyfikacja techniczna tego nie określa - w sposób umożliwiający zapoznanie się z nią. Dopuszczone do jednostkowego zastosowania w obiekcie budowlanym są wyroby budowlane wykonane według indywidualnej dokumentacji technicznej, sporządzonej przez projektanta obiektu lub z nim uzgodnionej, dla których producent wydał oświadczenie, że zapewniono zgodność wyrobu budowlanego z tą dokumentacją oraz z przepisami. Indywidualna dokumentacja techniczna powinna zawierać opis rozwiązania konstrukcyjnego, charakterystykę materiałową i informację dotyczącą projektowanych właściwości użytkowych wyrobu budowlanego oraz określać warunki jego zastosowania w danym obiekcie budowlanym, a także, w miarę potrzeb, instrukcję obsługi i eksploatacji. Oświadczenie powinno zawierać:

- nazwę i adres wydającego oświadczenie;
- nazwę wyrobu budowlanego i miejsce jego wytworzenia;
- identyfikację dokumentacji technicznej;
- stwierdzenie zgodności wyrobu budowlanego z dokumentacją techniczną oraz przepisami;
- adres obiektu budowlanego (budowy), w którym wyrób budowlany ma być zastosowany;
- miejsce i datę wydania oraz podpis wydającego oświadczenie.

Ponadto:

- przed zaplanowanym wykorzystaniem jakichkolwiek materiałów przeznaczonych do robót Wykonawca z odpowiednim wyprzedzeniem przedstawi szczegółowe informacje na temat źródła ich wytwarzania, zamawiania lub wydobywania w postaci wniosków materiałowych, które podlegają akceptacji Nadzoru inwestorskiego i Zamawiającego. W uzasadnionych przypadkach Zamawiający / Nadzór inwestorski będzie wymagał odpowiednich świadectw badań laboratoryjnych. Wykonawca jest zobowiązany do prowadzenia badań materiałów w celu udokumentowania, że materiały uzyskiwane z danego źródła spełniają wymagania w sposób ciągły;
- Wykonawca odpowiada za spełnienie wymagań ilościowych i jakościowych materiałów;
- wszelkie koszty i opłaty związane z dostarczeniem materiałów na teren budowy ponosi Wykonawca;
- materiały nie odpowiadające wymaganiom, na żądanie Zamawiającego / Nadzoru inwestorskiego, zostaną usunięte przez Wykonawcę z placu budowy. Każdy rodzaj robót, w których będą wykorzystywane materiały nieodpowiednie, Wykonawca wykonuje na własną odpowiedzialność licząc się z nieodebraniem tych robót i niezapłaceniem za takie roboty;
- wszystkie materiały muszą być magazynowane w sposób zgodny z wytycznymi producenta. Muszą być zabezpieczone przed zniszczeniem tak, aby zachowywały swoje parametry, jakość i własności.

Materiały wykorzystywane do realizacji robót muszą spełniać wymogi programu funkcjonalno-użytkowego, odnoszących przepisów i być dopuszczone do stosowania w budownictwie.

Źródło uzyskiwania materiałów:

- co najmniej na dwa tygodnie przed zaplanowanym wykorzystaniem jakichkolwiek materiałów przeznaczonych do robót Wykonawca przedstawi szczegółowe informacje dotyczącego proponowanego źródła zakupu, wytwarzania, zamówienia lub wydobywania tych materiałów i odpowiednie świadectwa badań laboratoryjnych oraz próbki do zatwierdzania przez Inspektora nadzoru;

- zatwierdzenie rodzaju lub grupy materiałów z danego źródła nie oznacza automatycznie zatwierdzenia wszelkich materiałów pochodzących z tego źródła;
- Wykonawca zobowiązany jest do prowadzenia badań w celu udokumentowania, że materiały uzyskane z dopuszczonego źródła w sposób ciągły spełniają wymagania Specyfikacji Technicznej w czasie postępu robót.

Pozyskiwanie materiałów miejscowych:

- Wykonawca odpowiada za uzyskiwanie pozwoleń od właścicieli i odnośnych władz na pozyskanie materiałów z jakichkolwiek źródeł miejscowych, włączając w to źródła wskazane przez Zamawiającego i jest zobowiązany dostarczyć Inspektorowi Nadzoru inwestorskiego wymagane dokumenty przed rozpoczęciem eksploatacji;
- Wykonawca ponosi odpowiedzialność za spełnienie wymagań ilościowych i jakościowych materiałów z jakiegokolwiek źródła;
- Wykonawca poniesie wszelkie koszty, w tym: opłaty, wynagrodzenia i jakiegokolwiek inne związane z dostarczeniem materiałów do robót;
- z wyjątkiem uzyskania na to pisemnej zgody, Wykonawca nie będzie prowadzić żadnych wykopów na terenie budowy poza tymi, które zostały wyszczególnione w kontrakcie;
- eksploatacja źródeł materiałów będzie zgodna z wszelkimi regulacjami prawnymi obowiązującymi na danym terenie.

Inspekcja wytwórni materiałów:

Wytwórnice materiałów mogą być okresowo kontrolowane przez Inspektora nadzoru inwestorskiego w celu sprawdzenia zgodności z wymaganiami stosowanych metod produkcji. Próbkę materiałów mogą być pobierane w celu sprawdzenia ich właściwości. Wyniki kontroli będą podstawą do akceptacji poszczególnych partii materiałów pod względem jakości.

Materiały nieodpowiadające wymogom:

Materiały nieodpowiadające wymogom zostaną przez Wykonawcę usunięte z terenu budowy lub złożone w miejscu wskazanym przez Inspektora nadzoru inwestorskiego. Jeżeli zezwoli on Wykonawcy na użycie tych materiałów do innych robót niż te, do których zostały zakupione, to koszt tych materiałów zostanie przewartościowany przez Inspektora nadzoru inwestorskiego. Każdy rodzaj robót, w którym znajdują się niezbadane materiały, Wykonawca wykonuje na własne ryzyko, licząc się z możliwością ich nieodebrania przez Zamawiającego i niezapłaceniem za takie roboty.

Przechowywanie i składowanie materiałów:

Wykonawca zapewni, aby tymczasowo składowane materiały, do czasu, gdy będą potrzebne do robót, były zabezpieczone przed zniszczeniem, zachowały swoją jakość i właściwości do robót i były dostępne do kontroli przez Inspektora nadzoru inwestorskiego. Materiały należy składować w sposób przewidziany przez producentów składowanych materiałów.

Wariantowe zastosowanie materiałów:

Jeżeli dokumentacja projektowa lub ST przewidują możliwość wariantowego zastosowania materiałów w wykonywanych robotach Wykonawca powiadomi Inspektora nadzoru inwestorskiego o swoim zamiarze co najmniej na 2 tygodnie przed użyciem materiału albo w okresie dłuższym, jeżeli będzie to wymagane dla badań prowadzonych przez Inspektora. Wybrany i zaakceptowany rodzaj materiału nie może później być zmieniany bez zgody Inspektora.

2.9.9 Sprzęt i transport

Wykonawca może używać jedynie takiego sprzętu i środków transportu, które nie spowodują niekorzystnego wpływu na jakość wykonywanych robót.

Sprzęt używany do robót powinien być zgodny z ofertą Wykonawcy i powinien odpowiadać pod względem typów i ilości wskazanym w ST, w przypadku braku takich ustaleń w dokumentach sprzęt powinien być

uzgodniony i zaakceptowany przez Nadzór inwestorski. Liczba i wydajność sprzętu oraz środków transportu ma gwarantować ciągłość i odpowiedni postęp robót oraz ich zakończenie w terminie przewidzianym w umowie.

Wykonawca odpowiada za utrzymanie używanego do celów realizacji zamówienia sprzętu i środków transportu w dobrym stanie i w gotowości.

Parametry sprzętu oraz środków transportu muszą odpowiadać właściwym normom i obowiązującym przepisom.

Wykonawca, na żądanie Zamawiającego, dostarczy kopie dokumentów potwierdzających dopuszczenie sprzętu oraz środków transportu do użytkowania.

Sprzęt, środki transportu, maszyny, urządzenia lub narzędzia nie gwarantujące zachowania jakości i bezpieczeństwa robót oraz nie spełniające warunków kontraktu mogą zostać przez Nadzór inwestorski zdyskwalifikowane i niedopuszczane do robót.

Przy ruchu sprzętu oraz środków transportu na drogach publicznych pojazdy będą spełniać wymagania przepisów ruchu drogowego, w tym przepisów w zakresie dopuszczalnych obciążeń na osie i innych parametrów technicznych.

W zakresie wynikającym z prowadzonych robót Wykonawca będzie utrzymywał w czystości drogi publiczne oraz dojazdy do terenu budowy na własny koszt i odpowiedzialność.

Transport odpadów winien być prowadzony w oparciu o zezwolenie na prowadzenie działalności w zakresie transportu odpadów (zgodnie z wymaganiami ustawy o odpadach).

2.9.10 Wykonanie robót

Wykonawca jest odpowiedzialny za prowadzenie robót zgodnie z umową, jakością zastosowanych materiałów i jakością wykonania robót, za ich zgodność z dokumentacją projektową, wymaganiami ST, planem bezpieczeństwa i ochrony zdrowia (BiOZ), projektem organizacji robót i poleceniami Nadzoru inwestorskiego.

Wykonawca ponosi odpowiedzialność za dokładne wytyczenie i wyznaczenie wysokości wszystkich elementów robót zgodnie z wymiarami i rzędnymi określonymi w dokumentacji projektowej.

Następstwa jakiegokolwiek błędu spowodowanego przez Wykonawcę w wytyczeniu i wyznaczeniu robót zostaną, jeśli wymagać tego będzie Inspektor nadzoru inwestorskiego, poprawione przez Wykonawcę na własny koszt.

Sprawdzenie wytyczenia robót lub wyznaczenia wysokości przez Inspektora nadzoru inwestorskiego nie zwalnia Wykonawcy od odpowiedzialności za ich dokładność.

Decyzje Inspektora nadzoru inwestorskiego dotyczące akceptacji lub odrzucenia materiałów i elementów robót będą oparte na wymaganiach sformułowanych w kontrakcie, dokumentacji projektowej i ST, a także w normach i wytycznych. Przy podejmowaniu decyzji Inspektor nadzoru inwestorskiego uwzględni wyniki badań materiałów i robót, rozrzuty normalnie występujące przy produkcji i przy badaniach materiałów, doświadczenia z przeszłości, wyniki badań naukowych oraz inne czynniki wpływające na rozsądne decyzje.

Polecenia Inspektora nadzoru inwestorskiego będą wykonywane nie później niż w czasie przez niego wyznaczonym, po ich otrzymaniu przez Wykonawcę, pod groźbą zatrzymania robót. Skutki finansowe z tego tytułu ponosi Wykonawca.

Badania, sprawdzenia i pomiary:

Wykonawca jest odpowiedzialny za pełną kontrolę robót i jakości materiałów. Wykonawca zapewni odpowiedni system kontroli, włączając personel, laboratorium, sprzęt, zaopatrzenie i wszystkie urządzenia niezbędne do wykonania badań materiałów oraz robót.

Po zakończeniu robót, przed ich odbiorem, Wykonawca zobowiązany jest do przeprowadzenia technicznego sprawdzenia jakości wykonanych robót wraz z dokonaniem wymaganych przepisami lub

ustaleniami badań, sprawdzeń i pomiarów. Czynności te Wykonawca powierzy osobom uprawnionym, które potwierdzą protokolarnie ich wyniki. Do ich przeprowadzenia należy używać przyrządów posiadających aktualne atesty legalizacyjne.

Wykonawca dostarczy Zamawiającemu świadectwa, że wszystkie stosowane urządzenia i sprzęt badawczy posiadają ważną legalizację, zostały prawidłowo wykalibrowane i odpowiadają wymaganiom przepisów określających procedury badań. Zamawiający będzie przekazywać Wykonawcy pisemne informacje o jakichkolwiek niedociągnięciach dotyczących urządzeń pomiarowych, pracy personelu lub metod pomiarowych. Wszystkie koszty związane z organizowaniem i prowadzeniem badań materiałów ponosi Wykonawca. Wszystkie badania, sprawdzenia i pomiary będą przeprowadzone zgodnie z wymaganiami odpowiednich przepisów.

2.9.11 Kontrola jakości robót

Do obowiązków Wykonawcy należy opracowanie i przedstawienie do aprobaty Nadzoru inwestorskiego planu bezpieczeństwa i ochrony zdrowia (BiOZ), możliwości techniczne, kadrowe i organizacyjne gwarantujące wykonanie robót zgodnie z dokumentacją projektową, ST oraz poleceniami i ustaleniami przekazanymi przez Nadzór inwestorski.

Zasady kontroli jakości robót:

- celem kontroli robót będzie takie sterowanie ich przygotowaniem i wykonaniem, aby osiągnąć założoną jakość robót;
- Wykonawca jest odpowiedzialny za pełną kontrolę robót i jakości materiałów;
- Wykonawca zapewni odpowiedni system kontroli, włączając personel, sprzęt, zaopatrzenie i wszystkie urządzenia niezbędne do pobierania próbek i badań materiałów i robót;
- przed zatwierdzeniem systemu kontroli Inspektor nadzoru inwestorskiego może zażądać od Wykonawcy przeprowadzenia badań w celu zademonstrowania, że poziom ich wykonania jest zadowalający;
- Wykonawca będzie prowadzić pomiary, badanie materiałów i robót z częstotliwością zapewniającą stwierdzenie, że roboty wykonano zgodnie z wymaganiami zawartymi w dokumentacji projektowej i ST;
- minimalne wymagania, co do zakresu badań i częstotliwości są określone w ST, normach i wytycznych, w przypadku, gdy nie zostały one tam określone, Inspektor nadzoru inwestorskiego ustali jaki zakres kontroli jest konieczny, aby zapewnić wykonanie robót zgodnie z umową;
- Wykonawca dostarczy Inspektorowi nadzoru inwestorskiego świadectwa, że wszystkie urządzenia i sprzęt badawczy posiadają ważne legitymacje, zostały prawidłowo wykalibrowane i odpowiadają wymaganiom norm określających procedurę badań;
- Inspektor nadzoru inwestorskiego będzie mieć nieograniczony dostęp do pomieszczeń laboratoryjnych w celu ich inspekcji;
- Inspektor nadzoru inwestorskiego będzie przekazywać Wykonawcy pisemnie informacje o jakichkolwiek niedociągnięciach, dotyczących urządzeń laboratoryjnych, sprzętu, zaopatrzenia laboratorium, pracy personelu lub metod badawczych. Jeżeli niedociągnięcia te będą tak poważne, że mogą wpłynąć ujemnie na rzetelność wyników badań, Inspektor nadzoru inwestorskiego natychmiast wstrzyma użycie do robót badanych materiałów i dopuści do ich użycia dopiero wtedy, gdy niedociągnięcia te w pracy laboratorium Wykonawcy zostaną usunięte, a jakość tych materiałów zostanie potwierdzona;
- wszystkie koszty związane z organizowaniem badań materiałów ponosi Wykonawca.

Pobieranie próbek:

- próbki będą pobierane losowo. Zaleca się stosowanie statystycznych metod pobierania próbek, opartych na zasadzie, że wszystkie jednostkowe elementy produkcji mogą być z jednakowym prawdopodobieństwem wytypowane do badań;

- Inspektor nadzoru inwestorskiego będzie mieć zapewnioną możliwość udziału w pobieraniu próbek;
- na zlecenie Inspektora nadzoru inwestorskiego Wykonawca będzie prowadzić dodatkowe badania tych materiałów, które budzą wątpliwości co do jakości, o ile kwestionowane materiały nie zostaną przez Wykonawcę usunięte lub ulepszone z własnej woli. Koszty dodatkowych badań pokrywa Wykonawca tylko w przypadku stwierdzenia usterek, w przeciwnym wypadku koszty ponosi Zamawiający;
- pojemniki do pobierania próbek będą dostarczone przez Wykonawcę i zatwierdzone przez Inspektora nadzoru inwestorskiego. Próbkę dostarczone przez Wykonawcę do badań wykonywanych przez Inspektora nadzoru inwestorskiego będą odpowiednio opisane i oznakowane, w sposób przez niego zaakceptowany.

Badania i pomiary:

- wszystkie badania i pomiary będą przeprowadzone zgodnie z wymaganiami norm. W przypadku, gdy normy nie obejmują jakiegokolwiek badania wymaganego w ST, stosować można wytyczne krajowe albo inne procedury zaakceptowane przez Inspektora;
- przed przystąpieniem do pomiarów lub badań, Wykonawca powiadomi Inspektora nadzoru inwestorskiego o rodzaju, miejscu i terminie pomiaru lub badania. Po wykonaniu pomiaru lub badania, Wykonawca przedstawi na piśmie ich wyniki do akceptacji Inspektora nadzoru inwestorskiego.

Raporty z badań:

- Wykonawca będzie przekazywać Inspektorowi nadzoru inwestorskiego kopie raportów z wynikami badań;
- wyniki badań (kopie) będą przekazywane na formularzach wg dostarczonego przez Zamawiającego wzoru lub innych przez niego zaakceptowanych.

Badania prowadzone przez Inspektora nadzoru inwestorskiego:

- do celów kontroli jakości i zatwierdzenia materiałów, Inspektor nadzoru inwestorskiego uprawniony jest do dokonywania kontroli, pobierania próbek i badania materiałów u źródła ich wytwarzania, Wykonawca zapewni mu wszelką pomoc potrzebną ze strony producenta materiałów;
- Inspektor nadzoru inwestorskiego, po uprzedniej weryfikacji systemu kontroli robót prowadzonych przez Wykonawcę, będzie oceniać zgodność materiałów i robót z wymaganiami ST na podstawie wyników badań dostarczonych przez Wykonawcę;
- Inspektor nadzoru inwestorskiego może pobierać próbki materiałów i prowadzić badania niezależnie od Wykonawcy na swój koszt. Jeżeli wyniki tych badań wykażą, że raporty są niewiarygodne, to Inspektor nadzoru inwestorskiego poleci Wykonawcy lub zleci niezależnemu laboratorium prowadzenie powtórnych lub dodatkowych badań albo oprze się wyłącznie na własnych badaniach przy ocenie zgodności materiałów i robót z ST i dokumentacją projektową. W takim przypadku całkowite koszty powtórnych lub dodatkowych badań pokryje Wykonawca.

Atesty jakości materiałów:

- przed wykonaniem badań jakości materiałów przez Wykonawcę, Inspektor nadzoru inwestorskiego może dopuścić do użycia materiały posiadające atest producenta, stwierdzający zgodność z odpowiednimi normami i ST;
- w przypadku materiałów, dla których atesty wymagane są przez ST, każda partia materiału dostarczana do robót będzie posiadać atest określający jednoznacznie jej cechy;

- produkty przemysłowe będą posiadać atesty wydane przez producenta, poparte w razie potrzeby wynikami wykonanych przez niego badań. Kopie wyników będą dostarczone przez Wykonawcę Inspektorowi nadzoru.

2.9.12 Dokumenty budowy

Dokumenty budowy będą przechowywane na terenie budowy w miejscu odpowiednio zabezpieczonym. Zaginięcie któregośkolwiek z dokumentów budowy spowoduje jego natychmiastowe odtworzenie w formie przewidzianej prawem. Wszelkie dokumenty budowy będą zawsze dostępne dla Inspektora nadzoru inwestorskiego i przedstawiane na życzenie Zamawiającego. Dokumentację budowy stanowią:

- umowa o wykonanie zamówienia;
- ostateczna decyzja pozwolenia na budowę (jeżeli dotyczy inwestycji)
- zatwierdzona dokumentacja projektowa stanowiąca załącznik do pozwolenia na budowę (jeżeli dotyczy inwestycji)
- specyfikacje techniczne;
- zawiadomienia i zgłoszenia dokonywane zgodnie z obowiązującymi przepisami oraz obowiązkami;
- pozwolenia, zezwolenia, oświadczenia i warunki (w tym warunki techniczne) właściwych organów oraz właścicieli / zarządców terenu, sieci, instalacji i urządzeń dotyczące wykonywania robót;
- kwalifikacja zamierzonych odstępień od zatwierdzonego projektu architektoniczno - budowlanego dokonana przez projektanta wraz z odpowiednią informacją zamieszczoną w projekcie architektoniczno - budowlanym (rysunek i opis);
- plan BiOZ;
- instrukcje i dokumentacja związana z bezpieczeństwem higien pracy oraz bezpieczeństwem pożarowym;
- harmonogram realizacji zamierzenia;
- harmonogram płatności;
- dokumenty rozliczenia finansowego robót;
- dziennik budowy;
- protokół przekazania placu budowy;
- pomiary geodezyjne (jeśli dotyczy inwestycji);
- wszelka korespondencja dotycząca spraw formalnych, prawnych, technicznych, organizacyjnych i finansowych budowy;
- protokoły kontroli, badań, prób, sprawdzeń i odbiorów;
- dokumenty laboratoryjne;
- dokumenty potwierdzające dopuszczenie wyrobów budowlanych dostosowania w budownictwie oraz ich jakość i pochodzenie;
- dokumentacja techniczno-ruchowa urządzeń (DTR) wraz z kartami gwarancyjnymi;
- instrukcje obsługi i eksploatacji;
- instrukcje montażowe i wykonania robót opracowane przez producentów materiałów;
- protokoły, operaty i sprawozdania z prób i sprawdzeń, protokoły odbiorów robót na terenach i urządzeniach obcych;
- dokumenty wymagane do uzyskania pozwolenia na użytkowanie zakończonej inwestycji (jeżeli dotyczy inwestycji).

2.9.13 Odbiór robót

Zamawiający przewiduje bieżącą kontrolę wykonywanych robót budowlanych. Kontroli Zamawiającego będą w szczególności poddane:

- rozwiązania projektowe zawarte w projekcie architektoniczno - budowlanym – przed złożeniem wniosku Wykonawcy o wydanie pozwolenia na budowę, oraz projekty techniczne i specyfikacje

techniczne wykonania i odbioru robót budowlanych – w aspekcie zgodności z programem funkcjonalno-użytkowym oraz warunkami umowy;

- stosowane gotowe wyroby budowlane – w odniesieniu do dokumentów potwierdzających ich dopuszczenie do obrotu oraz zgodności parametrów z danymi zawartymi w projektach technicznych i w specyfikacjach technicznych;
- sposób wykonywania robót budowlanych – w aspekcie zgodności ich wykonania z projektami technicznymi, programem funkcjonalno-użytkowym i umową.

W celu zapewnienia współpracy z Wykonawcą i prowadzenia kontroli wykonywanych robót budowlanych oraz dokonywania odbiorów, Zamawiający przewiduje ustanowienie osoby upoważnionej do zarządzania realizacją umowy oraz zespołu specjalistów pełniących funkcję inspektorów nadzoru w zakresie wynikającym z ustawy Prawo budowlane i postanowień umowy.

Zamawiający ustala następujące rodzaje odbiorów:

- odbiór robót zanikających i ulegających zakryciu;
- odbiór częściowy;
- odbiór końcowy;
- odbiór po okresie rękojmi;
- odbiór ostateczny, tj. po okresie gwarancji

Sprawdzeniu i kontroli będą podlegały:

- użyte wyroby budowlane i uzyskane w wyniku robót budowlanych elementy obiektu – w odniesieniu do ich parametrów oraz zgodności z dokumentami budowy;
- jakość i dokładność wykonania prac wykończeniowych;
- prawidłowość funkcjonowania zamontowanych urządzeń i wyposażenia;
- poprawność połączeń funkcjonalnych, wydajność przesyłowa i szczelność (próby ciśnieniowe) w sieciach i instalacjach.

2.9.14 Odbiór robót zanikających i ulegających zakryciu

- polega na finalnej ocenie jakości wykonywanych robót, które w dalszym procesie realizacji nie będą widoczne;
- będzie dokonany w czasie umożliwiającym wykonanie ewentualnych korekt i poprawek bez hamowania ogólnego postępu robót;
- dokonuje Inspektor nadzoru inwestorskiego;
- gotowość danej części robót do odbioru zgłasza Wykonawca wpisem do dziennika budowy i jednoczesnym telefonicznym i pisemnym powiadomieniem Inspektora nadzoru inwestorskiego. Odbiór będzie przeprowadzony niezwłocznie, nie później jednak niż w ciągu trzech dni roboczych od daty zgłoszenia wpisem do dziennika budowy;
- jakość i ilość robót ulegających zakryciu ocenia Inspektor nadzoru inwestorskiego na podstawie dokumentów zawierających komplet wyników badań laboratoryjnych i w oparciu o przeprowadzone pomiary, w konfrontacji z dokumentacją projektową, ST i uprzednimi ustaleniami.

2.9.15 Odbiór częściowy

Odbiór częściowy polega na ocenie jakości wykonywanych robót. Odbioru dokonuje Inspektor nadzoru inwestorskiego wg zasad jak przy odbiorze końcowym robót.

2.9.16 Odbiór końcowy robót

Odbiór końcowy robót polega na finalnej ocenie ilości i jakości wykonywanych części robót w odniesieniu do ich ilości, jakości i wartości. Odbiór końcowy:

- całkowite zakończenie robót oraz gotowość do odbioru końcowego będzie stwierdzone przez Wykonawcę wpisem do dziennika budowy i jednoczesnym powiadomieniu Inspektora nadzoru inwestorskiego oraz Zamawiającego;
- rozpocznie się w terminie 14 dni, licząc od dnia zakończenia robót i przyjęcia dokumentów niezbędnych do odbioru;
- dokona komisja wyznaczona przez Zamawiającego w obecności Inspektora nadzoru inwestorskiego i Wykonawcy. Komisja odbierająca roboty dokona ich oceny jakościowej na podstawie przedłożonych dokumentów, wyników badań i pomiarów, ocenie wizualnej oraz zgodności wykonania robót z dokumentacją projektową i ST;
- w toku odbioru końcowego robót komisja zapozna się z realizacją ustaleń przyjętych w trakcie odbiorów robót zanikających i ulegających zakryciu, zwłaszcza w zakresie robót uzupełniających, poprawkowych;
- w przypadku niewykonania wyznaczonych robót poprawkowych, komisja przerwie swoje czynności i ustali nowy termin odbioru końcowego;
- w przypadku stwierdzenia przez komisję, że jakość wykonanych robót w poszczególnych asortymentach nieznacznie odbiega od wymagań dokumentacji projektowej i ST z uwzględnieniem tolerancji i nie ma większego wpływu na cechy eksploatacyjne obiektu i bezpieczeństwa ruchu, komisja dokona potrąceń oceniając pomniejszoną wartość wykonanych robót w stosunku do wymagań przyjętych w programie funkcjonalno- użytkowym.

Dokumenty do odbioru końcowego

Podstawowym dokumentem odbioru końcowego robót jest protokół odbioru robót sporządzony wg ustalonego przez Zamawiającego wzoru. Do odbioru końcowego Wykonawca jest zobowiązany przygotować następujące dokumenty:

1. umowę;
2. specyfikacje techniczne;
3. dokumentację budowy i dokumentację powykonawczą zgodnie z przepisami ustawy Prawo budowlane, w szczególności:
 - a) dziennik budowy;
 - b) oświadczenie Kierownika budowy:
 - o zgodności wykonania obiektu budowlanego z projektem architektoniczno budowlanym
 - o doprowadzeniu do należytego stanu i porządku terenu budowy, a także - w razie korzystania - ulicy, sąsiedniej nieruchomości, budynku lub lokalu, w razie zmian nieodstępujących w sposób istotny od zatwierdzonego projektu, oświadczenie Kierownika budowy powinno być potwierdzone przez Projektanta i Inspektora nadzoru inwestorskiego, jeżeli został ustanowiony;
- protokoły badań i sprawdzeń;
- Świadectwo charakterystyki energetycznej wykonane po zakończeniu prac termomodernizacyjnych
- kopie rysunków, wraz z uzupełniającym opisem, wchodzących w skład zatwierdzonego projektu architektoniczno - budowlanego z naniesionymi zmianami (w razie zmian nieodstępujących w sposób istotny od zatwierdzonego projektu lub warunków pozwolenia na budowę, dokonanych podczas wykonywania robót);
- kwalifikację zmian dokonaną przez Projektanta;
- dokumentację projektową z naniesionymi zmianami;
- stanowisko organów wymienionych w art. 56 ustawy Prawo budowlane; oświadczenia właścicieli działek objętych inwestycją o braku zastrzeżeń, roszczeń i uporządkowaniu terenu (jeśli dotyczy inwestycji);

- instrukcje obsługi i eksploatacji, kompletne dokumentacje techniczno-ruchowe (DTR) i inne zainstalowanych lub wbudowanych urządzeń wraz z kartami gwarancyjnymi;
- operat geodezyjny powykonawczy w tym kopię mapy zasadniczej zarejestrowanej we właściwym ośrodku dokumentacji geodezyjnej i kartograficznej (jeżeli wymagany);
- uwagi i zalecenia Inspektora nadzoru inwestorskiego zgłoszone w trakcie realizacji robót i udokumentowanie wykonania jego zaleceń;
- recepty i ustalenia technologiczne;
- wyniki pomiarów kontrolnych oraz badań i oznaczeń laboratoryjnych zgodnie z ST;
- opinię technologiczną sporządzoną na podstawie wszystkich wyników badań i pomiarów załączonych dokumentów do odbioru, a wykonanych zgodnie z ST;
- sprawozdania techniczne;
- atesty jakościowe wbudowanych materiałów;
- inne dokumenty wymagane przez Zamawiającego.

Sprawozdania techniczne zawierać będą:

- zakres i lokalizację wykonanych robót;
- wykaz wprowadzonych zmian w stosunku do dokumentacji projektowej;
- uwagi dotyczące warunków realizacji robót;
- datę rozpoczęcia i zakończenia robót.

W przypadku, gdy komisja uzna, że roboty pod względem przygotowania dokumentacyjnego nie będą gotowe do odbioru końcowego, wyznaczy w porozumieniu z Wykonawcą ponowny termin odbioru końcowego robót.

Wszystkie zarządzone przez komisję roboty poprawkowe będą zestawione wg wzoru ustalonego przez Zamawiającego.

Termin wykonania robót poprawkowych wyznaczy komisja.

2.9.17 Odbiór ostateczny

Odbiór ostateczny polega na ocenie wykonanych robót związanych z usunięciem wad stwierdzonych przy odbiorze końcowym i zaistniałych w okresie gwarancyjnym. Będzie dokonany na podstawie oceny wizualnej obiektu z uwzględnieniem zasad odbioru końcowego.

2.9.18 Warunki Przejęcia Robót

Odbiór robót należy wykonywać z uwzględnieniem niżej podanych uwarunkowań:

- o całkowitym zakończeniu robót oraz gotowości do odbioru ostatecznego Wykonawca powiadomi Zamawiającego na piśmie;
- Zamawiający powoła komisję odbiorową i wyznaczy termin odbioru ostatecznego w przeciągu 14 dni od daty powiadomienia o gotowości do odbioru przez Wykonawcę;
- Nadzór inwestorski wystawi Świadcstwo Przejęcia Robót stwierdzające zakończenie robót po zweryfikowaniu odbioru ostatecznego przez komisję wyznaczoną przez Zamawiającego. Przedstawiciele nadzoru inwestorskiego i Wykonawcy wezmą również udział w przekazaniu robót;
- komisja odbierająca roboty dokona ich oceny jakościowej na podstawie przedłożonych dokumentów, wyników badań i pomiarów, prób końcowych, ocenie wizualnej oraz zgodności wykonania robót z PFU;
- w przypadkach nie wykonania wyznaczonych robót poprawkowych lub robót uzupełniających Komisja przerwie swoje czynności i ustali nowy termin odbioru ostatecznego.

2.9.19 Dokumenty Przejęcia Robót

Do odbioru końcowego Wykonawca jest zobowiązany przygotować następujące dokumenty:

- uwagi i zalecenia Inspektora nadzoru inwestorskiego, zwłaszcza przy odbiorze robót zanikających i ulegających zakryciu;
- wyniki pomiarów kontrolnych oraz badań i oznaczeń laboratoryjnych, prób końcowych, zgodne z PFU;
- atesty jakościowe wbudowanych materiałów (deklaracje zgodności, aprobaty techniczne);
- sprawozdania techniczne;
- protokoły sprawdzeń i badań.

Sprawozdanie techniczne będzie zawierać:

- zakres i lokalizację wykonywanych robót;
- wykaz wprowadzonych zmian;
- uwagi dotyczące warunków realizacji robót;
- datę rozpoczęcia i zakończenia robót.

W przypadku, gdy wg komisji, roboty pod względem przygotowania dokumentacyjnego nie będą gotowe do przejęcia, Komisja w porozumieniu z Wykonawcą wyznaczy ponowny termin odbioru końcowego – Przejęcia Robót.

Wszystkie zarządzone przez komisję roboty poprawkowe lub uzupełniające będą zestawione wg wymagań ustalonych przez Inspektora nadzoru inwestorskiego.

Termin wykonania robót poprawkowych i robót uzupełniających wyznaczy komisja.

2.9.20 Świadcstwo Przejęcia Robót

Inspektor nadzoru inwestorskiego wystawi Świadcstwo Przejęcia Robót, pod warunkiem spełnienia przez Wykonawcę następujących warunków:

- zakończenie wszystkich procedur i badań zgodnie z niniejszymi wymaganiami i pod warunkiem uzyskania akceptacji Inspektora nadzoru inwestorskiego;
- dostarczenia całości dokumentacji wymaganej w kontrakcie przed wystawieniem Świadcstwa Przejęcia;
- dostarczenia Inspektorowi nadzoru inwestorskiego podpisanych pozytywnych rezultatów wszystkich badań, prób końcowych.

2.9.21 Podstawy płatności

Rozliczenie nastąpi wg protokołów odbioru zgodnie z przyjętym harmonogramem robót. Szczegóły oraz forma dokumentów i rozliczeń zostaną określone przez Zamawiającego w umowie z Wykonawcą.

2.9.22 Roboty tymczasowe

Wykonawca będzie zobowiązany do wykonania i utrzymywania w stanie nadającym się do użytku oraz likwidacji wszystkich robót tymczasowych, niezbędnych do realizacji przedmiotu zamówienia. Robót tymczasowych Zamawiający nie będzie opłacał odrębnie. Jako roboty tymczasowe Zamawiający traktuje:

- przygotowanie terenu;
- wybudowanie objazdów / przejazdów i organizacji ruchu zastępczego zabezpieczenie terenu budowy w porze dziennej i nocnej wraz z minimalizacją uciążliwości dla mieszkańców;
- opłaty dzierżawy terenu;
- wykonanie niezbędnych pomostów roboczych i innych konstrukcji pomocniczych;
- tymczasową przebudowę urządzeń obcych;
- odwodnienie wykopów – rurociągi tymczasowe, pompowanie wody, montaż i demontaż urządzeń odwadniających;
- dostarczenie i zainstalowanie urządzeń zabezpieczających (bariery ochronne, oświetlenie, znaki ostrzegawcze itp.) dla terenu budowy;

- eksploatację i utrzymanie zainstalowanych urządzeń zabezpieczających;
- pobór niezbędnych mediów z sieci i zrzut do kanalizacji;
- demontaż zamontowanych urządzeń tymczasowych;
- prace porządkowe.

2.9.23 Roboty towarzyszące

Wykonawca ponosi odpowiedzialność za dokładne wytyczenie w planie i wyznaczenie wysokości wszystkich elementów robót zgodnie z wymiarami i rzędnymi określonymi w dokumentacji projektowej lub przekazanymi na piśmie przez Zamawiającego. Robót pomiarowych Zamawiający nie będzie opłacał odrębnie.

Następstwa jakiegokolwiek błędu spowodowanego przez Wykonawcę w wytyczeniu i wyznaczeniu robót, jeśli wymagać tego będzie Inspektor nadzoru inwestorskiego, zostaną poprawione przez Wykonawcę na własny koszt. Sprawdzenie wytyczenia robót lub wyznaczenia wysokości przez Inspektora nadzoru inwestorskiego nie zwalnia Wykonawcy od odpowiedzialności za ich dokładność.

Jako roboty towarzyszące Zamawiający traktuje:

- organizację, zagospodarowanie i utrzymanie zaplecza Wykonawcy;
- zapewnienie pełnej obsługi geodezyjnej podczas wykonawstwa robót;
- koszt rekultywacji terenu;
- koszt wywozu odpadów i ich utylizacja;
- zorganizowanie i wykonanie wszystkich zaplanowanych i niezaplanowanych dostaw materiałów oraz prac budowlano-montażowych i połączeniowych, które zakończone zostaną osiągnięciem założonych efektów inwestycyjnych;
- zorganizowanie i przeprowadzenie niezbędnych prób, badań i odbiorów, testów oraz ewentualne uzupełnienie dokumentacji odbiorowej w trakcie trwania inwestycji i w wymaganym czasie po jej zakończeniu;
- wykonanie niezbędnych robót, które zostaną uzgodnione oraz zatwierdzone z odpowiednimi instytucjami;
- opłaty za nadzory pełnione przez właścicieli uzbrojenia oraz wszelkie opłaty wynikające ze współuczestnictwa instytucji, firm itp. w procesie wykonawstwa robót;
- wykonanie dokumentacji wykonawczej;
- wykonanie dokumentacji powykonawczej łącznie z inwentaryzacją geodezyjną w wymaganym prawem i przez Zamawiającego zakresie;
- doprowadzenie terenu budowy do stanu pierwotnego lub zakładanego stanu w rozwiązaniach projektowych lub wynikających z uzgodnień.

2.9.24 Przekazanie terenu budowy

Zamawiający oświadcza, że posiada pełne prawa do terenu budowy, na którym realizowane będzie zadania inwestycyjne objęte niniejszymi Wymaganiami i że w terminie określonym w kontrakcie przekazeł Wykonawcy ten teren budowy.

Na Wykonawcy spoczywa odpowiedzialność za ochronę przekazanych mu punktów pomiarowych do chwili odbioru końcowego robót.

Uszkodzone lub zniszczone znaki geodezyjne Wykonawca odtworzy i utrwali na własny koszt. Z chwilą przejęcia terenu budowy Wykonawca odpowiada przed właścicielami nieruchomości, których teren został przekazany pod budowę, za wszystkie szkody powstałe na tym terenie. Wykonawca zobowiązany jest również do przyjmowania i wyjaśniania skarg i wniosków mieszkańców.

2.9.25 Oznakowanie terenu budowy

Wykonawca, zgodnie z Rozporządzeniem Ministra Infrastruktury z dnia 26 czerwca 2002 r. w sprawie dziennika budowy, montażu i rozbiórki, tablicy informacyjnej oraz ogłoszenia zawierającego dane dotyczące bezpieczeństwa pracy i ochrony zdrowia. (Dz. U.2002 nr 108 poz. 953) oraz Rozporządzeniem Ministra Infrastruktury z dnia 27 sierpnia 2004 zmieniającym w/w rozporządzenie (Dz.U.2002 Nr 108 poz.953) zobowiązany jest do oznakowania miejsca budowy poprzez wystawienie tablicy informacyjnej oraz ogłoszenia, zgodnie z ww. Rozporządzeniem.

2.9.26 Zabezpieczenie terenu budowy

Wykonawca jest zobowiązany do zapewnienia i utrzymania bezpieczeństwa terenu budowy oraz Robót poza Terenem Budowy w okresie trwania realizacji kontraktu, aż do zakończenia i wystawienia Świadectwa Przejęcia Robót, a w szczególności:

- wykona ogrodzenie terenu budowy zgodnie z obowiązującymi przepisami;
- utrzyma warunki bezpiecznej pracy i pobytu osób wykonujących czynności związane z budową i nienaruszalność ich mienia służącego do pracy, a także zabezpieczy teren budowy przed dostępem osób nieupoważnionych;
- w czasie wykonywania robót Wykonawca dostarczy, zainstaluje i będzie obsługiwał wszystkie tymczasowe urządzenia zabezpieczające takie jak: zapory, światła ostrzegawcze, sygnały itp., zapewniając w ten sposób bezpieczeństwo pojazdów i pieszych. Wykonawca zapewni stałe warunki widoczności w dzień i w nocy tych zapór i znaków, dla których jest to nieodzowne ze względów bezpieczeństwa. Wszystkie znaki, zapory i inne urządzenia zabezpieczające będą akceptowane przez Inspektora nadzoru inwestorskiego;
- Wykonawca zabezpieczy teren budowy poprzez doprowadzenie oraz przyłączenie wszelkich czynników i mediów energetycznych na Teren Budowy, takich jak: energia elektryczna, woda, odprowadzenie ścieków itp. Zabezpieczenie korzystania z w/w czynników i mediów energetycznych należy do obowiązków Wykonawcy i w pełni jest on odpowiedzialny za uzyskanie wszelkich warunków technicznych przyłączenia, dokonanie uzgodnień, przeprowadzenie prac projektowych i otrzymanie niezbędnych pozwoleń i zezwoleń;
- Wykonawca zamontuje tablice informacyjne. Tablice informacyjne będą utrzymywane przez Wykonawcę w dobrym stanie przez cały okres trwania kontraktu. Po zrealizowaniu kontraktu tablice będą zdemontowane.
- Wykonawca jest zobowiązany do takiego prowadzenia robót, aby na każdym etapie prac był wygodzony i zapewniony dojazd do budynków. Sposób prowadzenia prac nie może w żaden sposób uniemożliwiać, bądź też utrudniać dojazd do budynków;
- w czasie wykonywania robót Wykonawca na bieżąco będzie usuwać wszelkie zniszczenia i zanieczyszczenia z dróg i ulic w obrębie terenu budowy;
- Wykonawca w ramach Kontraktu po zakończeniu robót jest zobowiązany do likwidacji terenu budowy jak również do jego uporządkowania. Wykonawca jest zobowiązany do opracowania i uzgodnienia z Inspektorem nadzoru inwestorskiego projektu zagospodarowania terenu budowy w tym terenu zaplecza.

Wszystkie koszty wynikające z powyższych wymagań zostaną uwzględnione w zatwierdzonej kwocie kontraktowej.

Z chwilą przejścia terenu budowy Wykonawca odpowiada za wszystkie szkody powstałe na tym i przyległym terenie.

II. CZĘŚĆ INFORMACYJNA PROGRAMU

1. DOKUMENTY POTWIERDZAJĄCE ZGODNOŚĆ ZAMIERZENIA BUDOWLANEGO Z WYMAGANIAMI WYNIKAJĄCYMI Z ODRĘBNYCH PRZEPISÓW

Dokumenty potwierdzające zgodność zamierzenia budowlanego z wymaganiami wynikającymi z odrębnych przepisów pojawiają się na etapie wykonywania prac projektowych objętych przedmiotowym programem. Wykonawca uzyska wszelkie dokumenty potwierdzające zgodność zamierzenia budowlanego z wymaganiami wynikającymi z odrębnych przepisów.

2. OŚWIADCZENIE ZAMAWIAJĄCEGO STWIERDZAJĄCE JEGO PRAWO DO DYSPONOWANIA NIERUCHOMOŚCIĄ NA CELE BUDOWLANE

Właścicielem budynku jest Gmina Grabów, ul. 1 maja 21, 99-150 Grabów. Budynek nie jest wpisany do rejestru zabytków i nie leży w strefie ochrony konserwatorskiej. Właściciel budynku oświadcza, że posiada prawo do dysponowania nieruchomością na cele budowlane.

3. PRZEPISY PRAWNE I NORMY ZWIĄZANE Z PROJEKTOWANIEM I WYKONYWANIEM ZAMIERZENIA INWESTYCYJNEGO.

- Ustawa Prawo Budowlane z dnia 7 lipca 1994 r.
- Ustawa z dn. 11 stycznia 2018 r. o elektromobilności i paliwach alternatywnych (Dz. U. 2018 poz. 317 z późn. zm.)
- Rozporządzenie Ministra Infrastruktury z dnia 6 lutego 2003 w sprawie bezpieczeństwa i higieny pracy podczas wykonywania robot budowlanych
- Rozporządzenie Ministra Rozwoju i Technologii z dnia 20 grudnia 2021 r. w sprawie szczegółowego zakresu i formy dokumentacji projektowej, specyfikacji technicznych wykonania i odbioru robót budowlanych oraz programu funkcjonalno-użytkowego
- Rozporządzenie Ministra Infrastruktury z dnia 12 kwietnia 2002 r. w sprawie warunków technicznych, jakim powinny odpowiadać budynki i ich usytuowanie
- Polskie normy i Normy Branżowe;
- Aprobaty techniczne;
- Warunki techniczne wykonania i odbioru robót budowlano – montażowych
- Rozporządzenie Ministra Infrastruktury z dnia 3 lipca 2003 r – w sprawie szczegółowego zakresu i formy projektu budowlanego
- Rozporządzenie Ministra Spraw Wewnętrznych i Administracji z dnia 16 czerwca 2003r – w sprawie uzgadniania projektu budowlanego pod względem ochrony przeciwpożarowej
- Rozporządzenie Ministra Infrastruktury z dnia 18 maja 2004 r. – w sprawie określania metod i podstaw sporządzania kosztorysu inwestorskiego, obliczania planowanych kosztów prac projektowych oraz planowanych kosztów robót budowlanych określonych w programie funkcjonalno – użytkowym
- Rozporządzenie Ministra Infrastruktury z dnia 23 czerwca 2003 r. – w sprawie informacji dotyczącej bezpieczeństwa i ochrony zdrowia oraz planu bezpieczeństwa i ochrony zdrowia
- Pozostałymi obowiązującymi aktami prawnymi, normami i przepisami.

4. INNE POSIADANE INFORMACJE I DOKUMENTY NIEZBĘDNE DO ZAPROJEKTOWANIA ROBÓT BUDOWLANYCH

1.1 Kopia mapy zasadniczej (zgodnie z §19 pkt 3 Rozporządzenia)
Kopia mapy zasadniczej zał. nr 1

1.2 Wyniki badań gruntowo – wodnych na terenie budowy dla potrzeb posadowienia obiektów

Zakres zamówienia nie wymaga sporządzenia badań gruntowow - wodnych

1.3 Zalecenia konserwatora zabytków

Budynek znajduje się w strefie ekspozycji obiektu zabytkowego.

1.4 Inwentaryzacja zieleni

Nie dotyczy.

1.5 Dane dotyczące zanieczyszczeń atmosfery do analizy powietrza oraz posiadane raporty, opinie lub ekspertyzy z zakresu ochrony środowiska

Rozwiązania technologiczne stosowane w projekcie nie stanowią zagrożenia dla środowiska naturalnego w świetle obowiązującego prawa.

1.6 Pomiary ruchu drogowego, hałasu i innych uciążliwości

Zakres inwestycji nie wymaga pomiarów ruchu, hałasu i innych uciążliwości.

1.7 Inwentaryzacja posiadanej dokumentacji obiektów budowlanych, a także wskazania zamawiającego dotyczące zachowania urządzeń

Wykonawca wykona inwentaryzację we własnym zakresie.

1.8 Porozumienia, zgody lub pozwolenia oraz warunki techniczne i realizacyjne związane z przyłączeniem obiektu do istniejących sieci

Na etapie projektowania należy uzyskać wszelkie niezbędne zgody od gestorów sieci i infrastruktury.

1.9 Dodatkowe wytyczne inwestorskie i uwarunkowania związane z budową i jej przeprowadzeniem

Wykonawca jest zobowiązany wykonać przedmiot zamówienia, spełniając wymagania ustawy Prawo Budowlane, innych ustaw i rozporządzeń, Polskich Norm oraz zasadami wiedzy technicznej.

Robót tymczasowych Zamawiający nie będzie opłacał odrębnie. Koszty ewentualnego magazynowania materiałów, zabezpieczania sprzętu, dostarczonych przez Zamawiającego itp. ponosi Wykonawca.

Wykonawca będzie odpowiedzialny za ochronę robót i za wszelkie materiały i urządzenia używane do robót od daty rozpoczęcia do daty zakończenia robót.

Po zakończeniu realizacji inwestycji Wykonawca zobowiązany jest do uporządkowania budowy oraz terenów przyległych i przywrócenia ich do stanu pierwotnego.

W przypadku uszkodzenia sieci, instalacji i urządzeń Wykonawca bezzwłocznie powiadomi Zamawiającego i zainteresowane strony oraz będzie z nimi współpracował dostarczając wszelkiej pomocy potrzebnej przy dokonywaniu napraw.

Wykonawca będzie odpowiadać za wszelkie wyniki z jego działania szkody.

III OŚWIADCZENIE

Wykonawca przystępując do postępowania o udzielenie zamówienia i wyceny prac opisanych w niniejszym dokumencie ma obowiązek zapoznać się z całą dokumentacją wraz z jej wszystkimi załącznikami.

Na podstawie tak zdobytej wiedzy Wykonawca ma obowiązek uwzględnić i skosztorysować wszystkie prace i elementy konieczne do poprawnej realizacji prac budowlanych. Przedmiotowy projekt oraz założenia ilościowe stanowiące część tej dokumentacji projektowej mogą nie wyszczególniać i nie zawierać detali montażowych wynikających z technologii montażu elementów systemowych i urządzeń, które należy uwzględnić, gdyż są niezbędne na etapie wykonawstwa i Wykonawca zobowiązany jest je wycenić.

IV. SPIS RYSUNKÓW I ZDJĘĆ

Rysunek 1. Mapa Gminy Grabów	6
Rysunek 2. Lokalizacja obiektu w miejscowości Grabów	7
Rysunek 3. Lokalizacja budynku wraz z przyłączami	9
Zdjęcie 1. Elewacja północna	12
Zdjęcie 2. Elewacja północno zachodnia	12
Zdjęcie 3. Elewacja południowo wschodnia	13
Zdjęcie 4. Elewacja zachodnia	13
Zdjęcie 5. Elewacja wschodnia	14
Zdjęcie 6. Elewacja południowo wschodnia	14
Zdjęcie 7. Elewacja południowa	15
Zdjęcie 8. Elewacja zachodnia	15
Zdjęcie 9. Elewacja północno zachodnia	16
Zdjęcie 10. Elewacja zachodnia	16
Zdjęcie 11. Elewacja zachodnia	17
Zdjęcie 12. Elewacja południowa	17
Zdjęcie 13. Elewacja południowo zachodnia	18
Zdjęcie 14. Elewacja północno zachodnia	18
Zdjęcie 15. Rzut z góry	19
Zdjęcie 16. Wejście do kotłowni	20
Zdjęcie 17. Kotłownia 1	20
Zdjęcie 18. Kotłownia 2	21
Zdjęcie 19. Kotłownia 2 – węzeł	21
Zdjęcie 20. Skład opału	22
Zdjęcie 21. Hala sportowa	22
Zdjęcie 22. System ogrzewania 1	23
Zdjęcie 23. System ogrzewania 2	23